

# かんたんガイド

『かんたんガイド』は本書後半の『操作説明書』の内容を簡略化したものです。必要に応じて各操作の説明をご覧ください。

## 1. 地図を選ぶ

トップページでは、下のように掲載マップ一覧が表示されます。マップを選択すると、場所を選ぶための『位置選択ページ』へ移動します。



利用規約が表示されたときは、内容を確認して、同意のもとで利用してください。「同意する」を選択すると、位置選択ページへ移動します。「同意しない」を選択するとトップページが表示されます。



⇒ 詳しい説明は 1-1 トップページ へ

## 2. 場所を選ぶ

トップページでマップを選択すると、下のように『位置選択ページ』が表示されます。下の図は「施設情報マップ」を選んだ例です。位置選択ページで地図を表示したい位置を選べると、地図画面へ移動します。

The screenshot shows the 'Asahi City Map Information' website. At the top, there's a navigation bar with '利用規約' (Terms of Use) and 'マニュアル' (Manual). Below it, a '検索マップ一覧' (Search Map List) section contains several map thumbnails. A red box highlights the '施設情報マップ' (Facility Information Map) thumbnail, and a large red arrow points from it to the main map area below.

The main map area is titled 'Asahi City Map Information' and features a search bar, a dropdown menu for '施設情報マップ', and a '地図から探す' (Search from Map) section. The map itself shows the city of Asahi with various districts and landmarks. A red hand icon points to a specific location on the map, with a red box around it containing the text: 'クリックやタップで指定した場所が表示されます。' (The location specified by clicking or tapping is displayed).

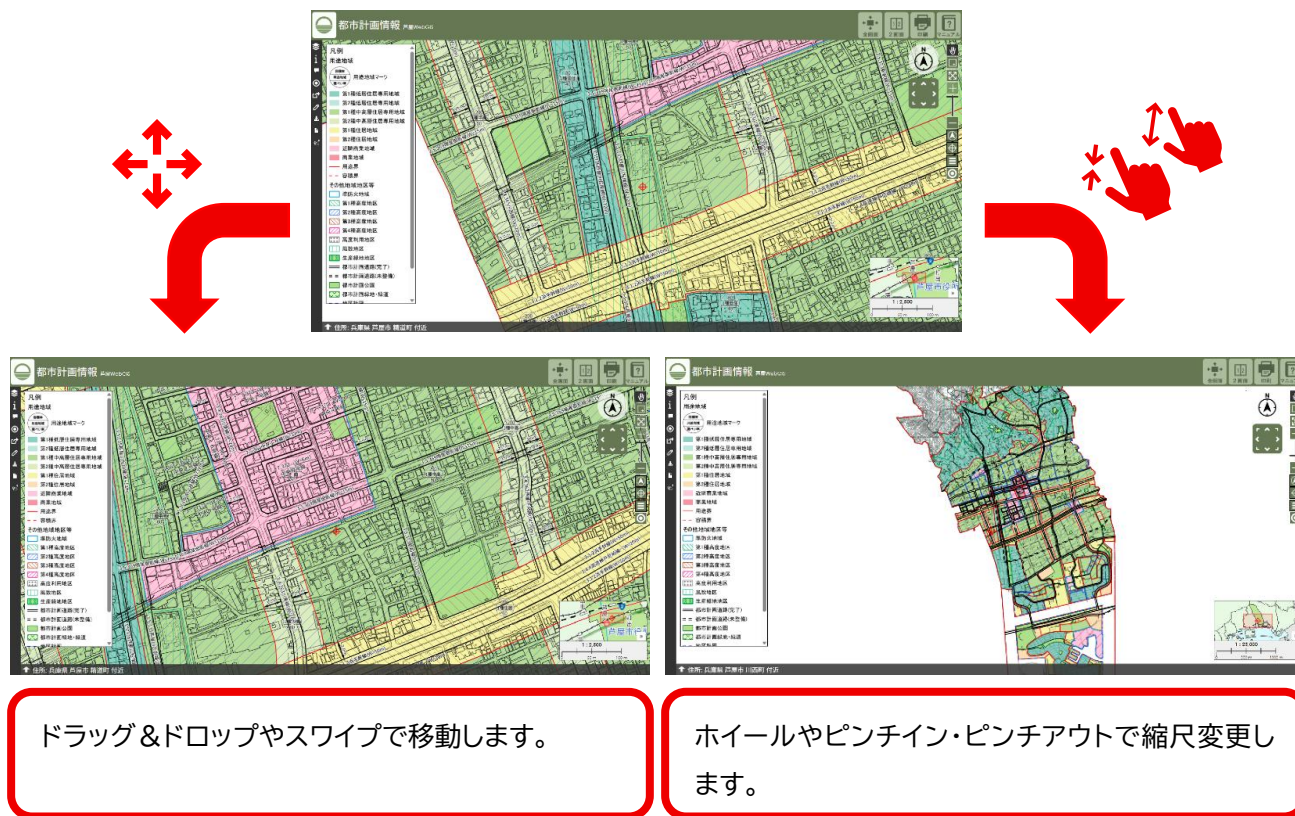
On the right side of the page, there's a '検索' (Search) section with a '住所フリーワード' (Address Free Word) input field and a '検索' (Search) button. Below this is a '主要施設から探す' (Search from Major Facilities) section with a list of facilities including '芦屋市役所' (Asahi City Hall), '男女共同参画推進課・芦屋市男女共同参画センター' (Gender Equality Promotion Section / Asahi City Gender Equality Center), 'あしや市民活動センター' (Asahi City Citizen Activity Center), '保健福祉センター' (Health and Welfare Center), '芦屋駅(阪神)' (Asahi Station (Kansai)), and '芦屋川駅' (Asahi River Station). Below this is a '2画面地図へ移動' (Move to 2-Screen Map) section with a dropdown menu for '施設情報マップ' and a '2画面地図へ移動' (Move to 2-Screen Map) button.

A red box on the right side of the page contains the text: '住所で検索したり施設を選んだりすると、その場所が表示されます。' (When you search by address or select a facility, that location is displayed).

⇒ 詳しい説明は 1-2 位置選択ページ へ

### 3. 地図を操作する

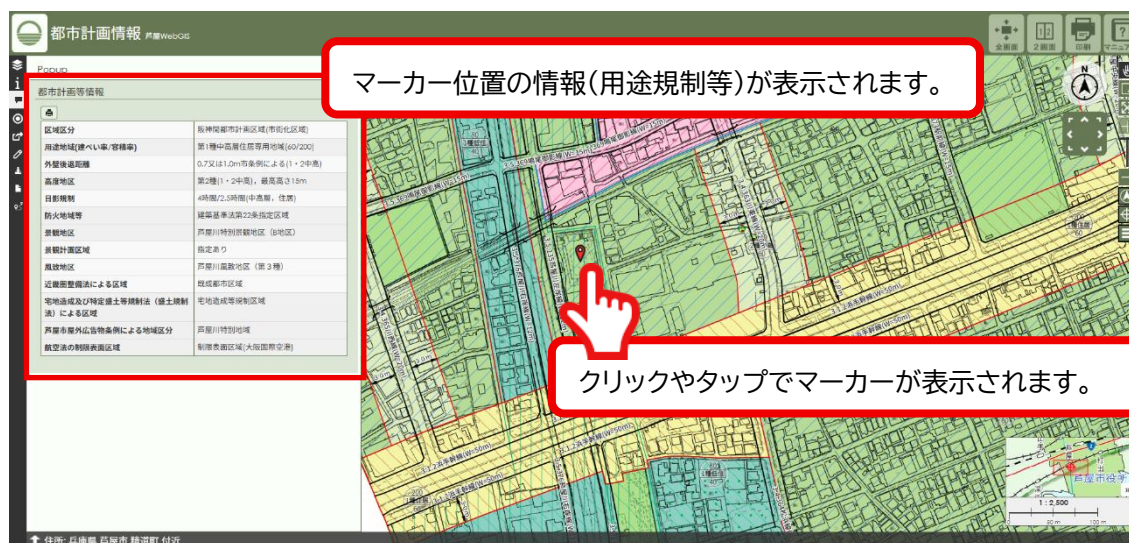
地図画面では、選択したマップに応じたさまざまな地図が表示されます。下は、『都市計画情報』を選んだ例です。地図画面ではマウスのドラッグ&ドロップやタッチパネルでのスワイプにより、地図の表示位置を移動することができます。また、マウスのホイールやタッチパネルでのピンチイン・ピンチアウトで地図の縮尺を変更することができます。



⇒ 詳しい説明は [2 地図の操作方法](#) へ

## 4. 情報を見る

一部の地図画面では、地図をクリックやタップすることで、その位置の情報を確認することができます。下は『都市計画情報』で情報を確認した例で、その位置の区域区分や日影規制といった用途規制を確認することができます。



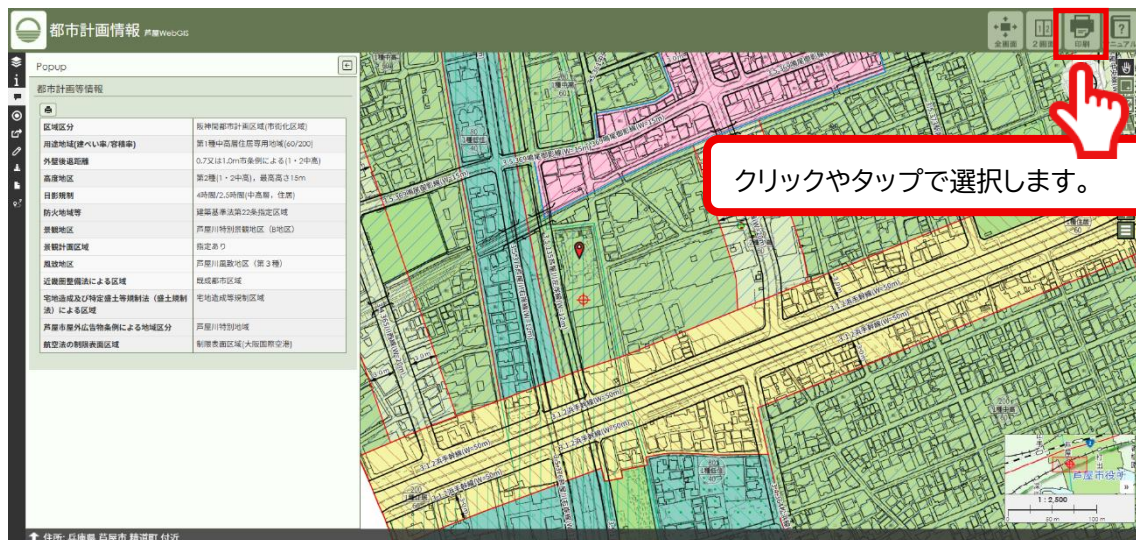
マップ	確認できる情報
施設情報マップ	施設アイコンを選ぶと、各施設の情報を確認することができます。施設によっては、開館時間や設備の情報も確認できます。
都市計画情報	任意の地点の用途規制を確認することができます。
下水道台帳図	-(なし)
文化財マップ	埋蔵文化財包蔵地を選ぶと、名称を確認することができます。
公共基準点配点図	基準点を選ぶと、点名などを確認することができます。
道路情報(認定路線網図)	認定路線を選ぶと、路線名称などを確認することができます。
建築基準法指定道路	指定道路中心線を選ぶと、指定道路図を確認することができます(存在する場合のみ)。

⇒ 詳しい説明は [2-3-5 選択した位置の情報を表示](#) へ

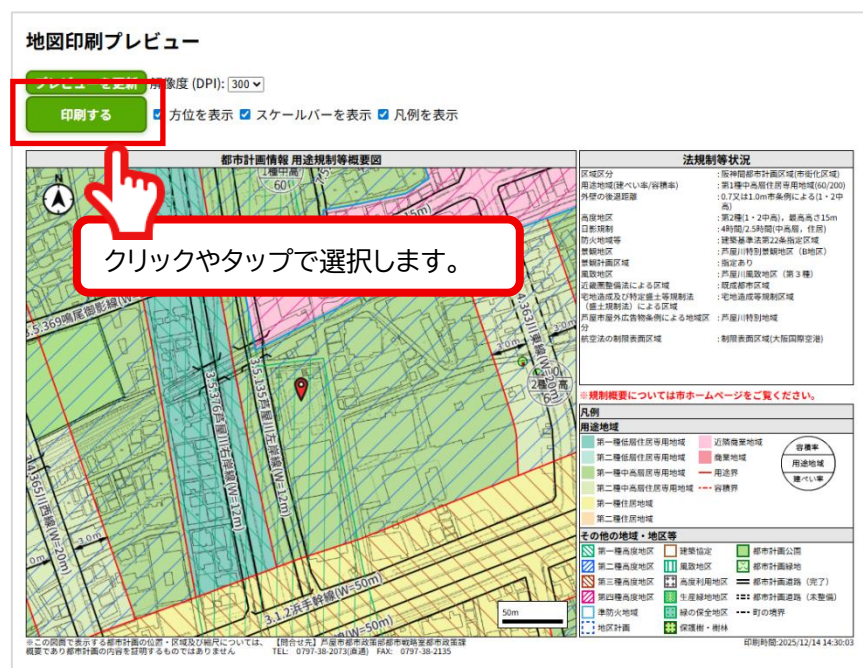


## 5. 印刷する(情報とあわせて印刷)

情報を表示してから右上の『印刷』をクリックやタップで選択すると印刷プレビュー画面が表示され、情報と地図をあわせて印刷することができます。



印刷プレビュー画面で『印刷する』を選ぶと、端末に設定に従って印刷することができます。



⇒ 詳しい説明は 2-3-12 地図を印刷へ

## 6. 印刷する

情報を表示せずに右上の『印刷』をクリックやタップで選択すると、『地図を印刷』という子画面が表示され、印刷の縮尺や用紙を選べるようになります。『印刷』をクリックやタップで印刷するとプレビュー画面が表示され、地図を印刷することができます。



印刷プレビュー画面で『印刷する』を選ぶと、端末の設定に従って印刷することができます。



⇒ 詳しい説明は [2-3-12 地図を印刷](#) へ

# 操作説明書

## 目次

1	場所を検索する .....	1
1-1	トップページ .....	1
1-1-1	各種地図選択 .....	1
1-2	位置選択ページ .....	3
1-2-1	検索 .....	4
1-3	主要施設から探す .....	11
1-4	2画面地図へ移動 .....	12
1-5	地図から探す .....	13
2	地図の操作方法 .....	15
2-1	地図画面 .....	15
2-2	地図機能アイコン一覧 .....	16
2-3	機能説明 .....	18
2-3-1	左クリック .....	18
2-3-2	左ダブルクリック .....	18
2-3-3	レイヤ .....	18
2-3-4	情報 .....	20
2-3-5	選択した位置の情報を表示 .....	20
2-3-6	選択 .....	21
2-3-7	現在位置を表示 .....	25
2-3-8	現在の地図 URL を発行 .....	26
2-3-9	図形入力・距離計測 .....	28
2-3-10	地図を画像として保存・印刷 .....	33
2-3-11	地図画像をクリップボードに保存 .....	35
2-3-12	地図を印刷 .....	35
2-3-13	ルート検索 .....	37
2-3-14	データ .....	38
2-3-15	全画面表示 .....	38
2-3-16	2画面表示 .....	38
2-3-17	マニュアル .....	39

2-3-18	パンマップ .....	39
2-3-19	指定範囲をズーム .....	39
2-3-20	初期マップ範囲にズーム .....	39
2-3-21	ズームイン／ズームアウト .....	39
2-3-22	方位記号 ON／OFF .....	39
2-3-23	中心マーカーON／OFF .....	40
2-3-24	凡例 ON／OFF .....	40
2-3-25	方位記号 .....	40
2-3-26	8方向ボタン .....	40
2-3-27	広域案内図ウインドウ .....	41
2-3-28	縮尺ウインドウ .....	41
2-3-29	中心情報表示／座標ウインドウ .....	41
3	使い方ガイド .....	43
3-1	都市計画情報(用途規制等の概要)を調べるには？ .....	43
3-2	認定路線(芦屋市が管理する市道の情報)を調べるには？ .....	48
3-3	建築基準法指定道路の情報を調べるには？ .....	51



# 1 場所を検索する

## 1-1 トップページ

トップページには次の画面が表示されます。(図 1)

ご利用前に利用規約をご確認ください。

マニュアルアイコンを選択すると、当マニュアルが表示されます。

掲載マップ一覧からマップを選択すると、位置選択画面に遷移します。防災情報マップを選択した場合は、芦屋防災ポータルサイトに移動します。



図 1 トップページ

### 1-1-1 各種地図選択

掲載マップ一覧から、表示したいマップを選択すると、選択したマップの位置選択ページに遷移します。(図 2)

利用規約が表示される場合は、内容をご確認の上[同意する]ボタンをクリックしてください。

掲載マップ一覧



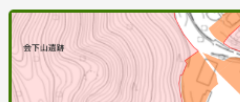
**施設情報マップ**  
市内の施設情報を検索できます。



**都市計画情報**  
都市計画に関する情報を確認できます。



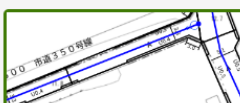
**下水道台帳図**  
下水道台帳図の情報を閲覧できます。



**文化財マップ**  
文化財に関する情報を確認できます。



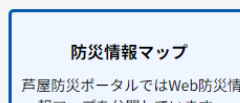
**公共基準点配点図**  
公共基準点の情報を確認できます。



**認定路線網図**  
認定路線網図を確認できます。



**建築基準法指定道路情報**  
建築基準法指定道路情報を確認できます。



**防災情報マップ**  
芦屋防災ポータルではWeb防災情報マップを公開しています。

[芦屋防災ポータルへ移動](#)



表示マップ

検索対象の地図を切り替えることができます

施設情報マップ

地図から探す

地図上でクリックすると、クリックした位置の地図を表示します。



検索

住所フリーワード

住所 / 地番

施設名

住所を入力してください

例：精道町7-6

検索

主要施設から探す

・[芦屋市役所](#)

・[男女共同参画推進課・芦屋市男女共同参画センター](#)

・[あしや市民活動センター](#)

・[上宮川文化センター](#)

・[保健福祉センター](#)

・[瀬芦屋交流センター](#)

・[芦屋駅 \(阪神\)](#)

・[芦屋駅 \(JR\)](#)

・[芦屋川駅](#)

2画面地図へ移動

2画面用の地図を選択してください

施設情報マップ

2画面地図へ移動

図 2 位置選択ページの遷移フロー

## 1-2 位置選択ページ

位置選択ページに表示される内容は以下の通りです。(図 3)

- (1). 表示マップ…選択されているマップ名が表示されます。プルダウンからマップを変更することも可能です。
- (2). [検索](#)…対応した情報で検索し、該当する位置の地図に移動します。
- (3). [主要施設から探す](#)…主要な施設を選択し、その位置を地図に表示します。
- (4). [2画面地図へ移動](#)…位置選択ページで選択しているマップと、2画面地図メニューで選択した別のマップを、2画面表示で並べて確認できます。
- (5). [地図から探す](#)…地図上をクリックすると、その地点の周辺に移動して表示します。



図 3 位置選択ページ

### 1 - 2 - 1 検索

検索の種類は以下 5 項目です。検索に使用できる項目は選択されているマップに応じて決定されます。

- (1). [住所フリーワード検索](#)
- (2). [住所／地番検索](#)
- (3). [施設名検索](#)
- (4). [基準点検索](#)
- (5). [路線名検索](#)



#### 1-2-1-1 住所フリーワード検索

各マップで使用可能です。

住所を入力し、[検索]を押下します。

入力した住所に該当する検索結果の一覧が表示されます。

地図に表示したい住所をクリックします。

The screenshot shows a search interface with a green header bar containing a magnifying glass icon and the text "検索". Below the header, there are three tabs: "住所フリーワード" (selected), "住所 / 地番", and "施設名". Under the "住所フリーワード" tab, there is a text input field with the placeholder "住所を入力してください" and the text "奥池 1" entered. To the right of the input field is a green button labeled "検索". Below the input field, there is a message: "枝番が未指定のため、候補を表示します。(全 11 件)" and "全 11 件中 1-10 件を表示 (1/2 ページ)". Below this message, there is a list of search results, each preceded by a blue underlined link: "奥池町 / 番地: 1 / 枝番:", "奥池町 / 番地: 1 / 枝番: 12", "奥池町 / 番地: 1 / 枝番: 15", "奥池町 / 番地: 1 / 枝番: 16", "奥池町 / 番地: 1 / 枝番: 17", "奥池町 / 番地: 1 / 枝番: 18", "奥池町 / 番地: 1 / 枝番: 19", "奥池町 / 番地: 1 / 枝番: 21", "奥池町 / 番地: 1 / 枝番: 22", and "奥池南町 / 番地: 1 / 枝番:". At the bottom of the list, there are two buttons: "前へ" and "次へ".

図 4 住所を検索

選択した住所を中心とした地図画面が表示されます。

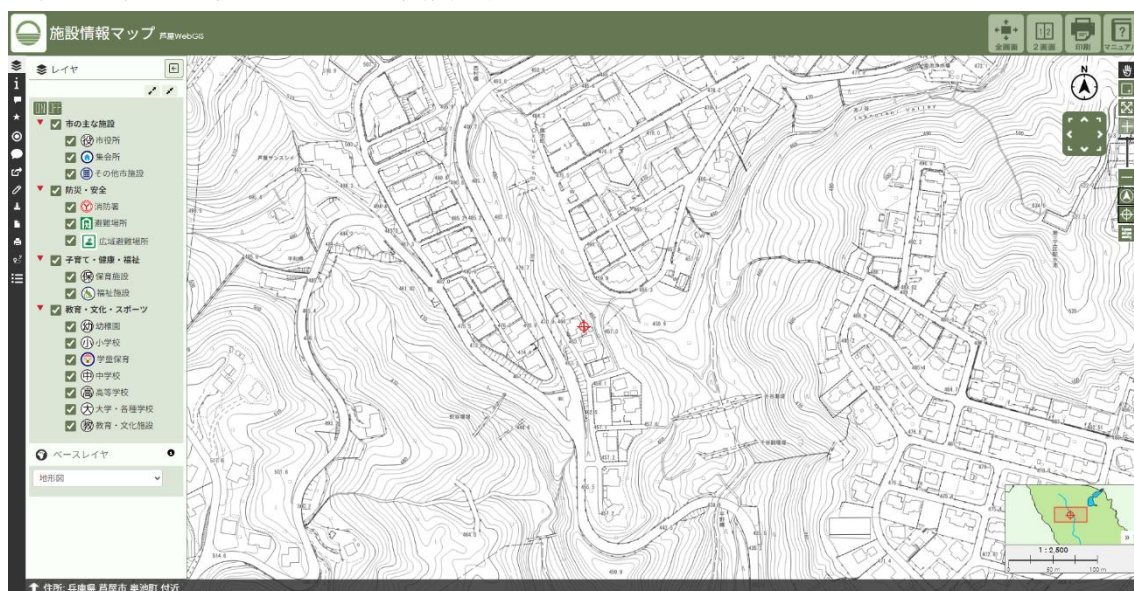


図 5 住所を検索 地図へ移動

### 1-2-1-2 住所／地番検索

各マップで使用可能です。

2項目から検索対象を選択します。

(1). 住所を検索

(2). 地番を検索

#### 1-2-1-2-1 住所を検索

町名・番地・号をそれぞれプルダウンから選択し、[移動]ボタンを押します。

図 6 住所を検索

選択した住所を中心とした地図画面が表示されます。

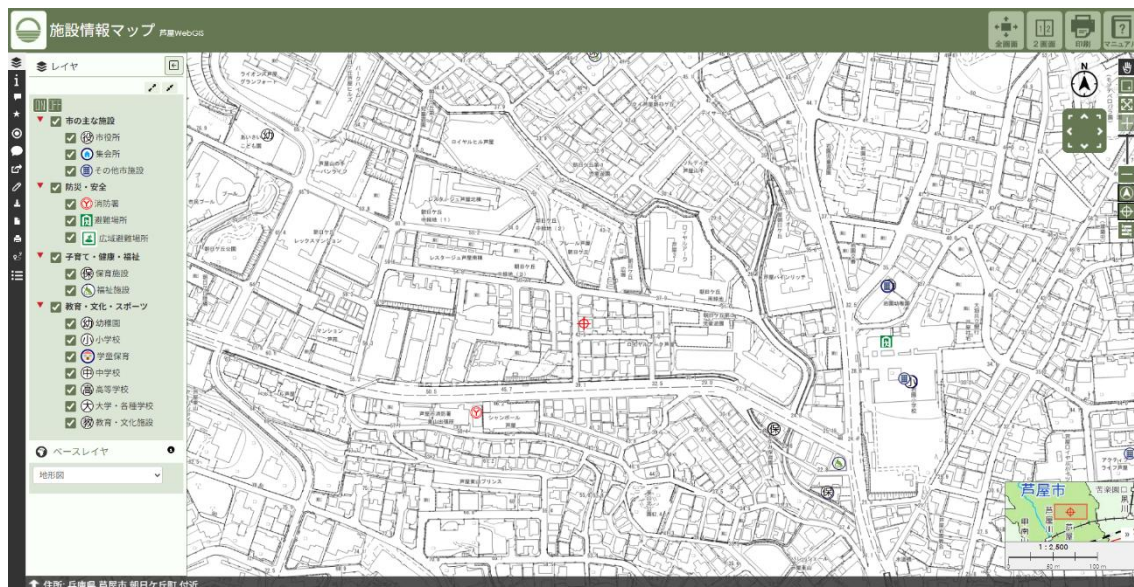


図 7 住所を検索 地図画面に移動

### 1-2-1-2-2 地番を検索

町名・番地・号をそれぞれプルダウンから選択し、[移動]ボタンを押します。

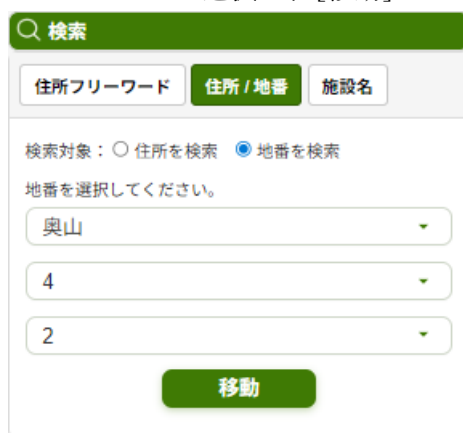


図 8 地番を検索

選択した住所を中心とした地図画面が表示されます。

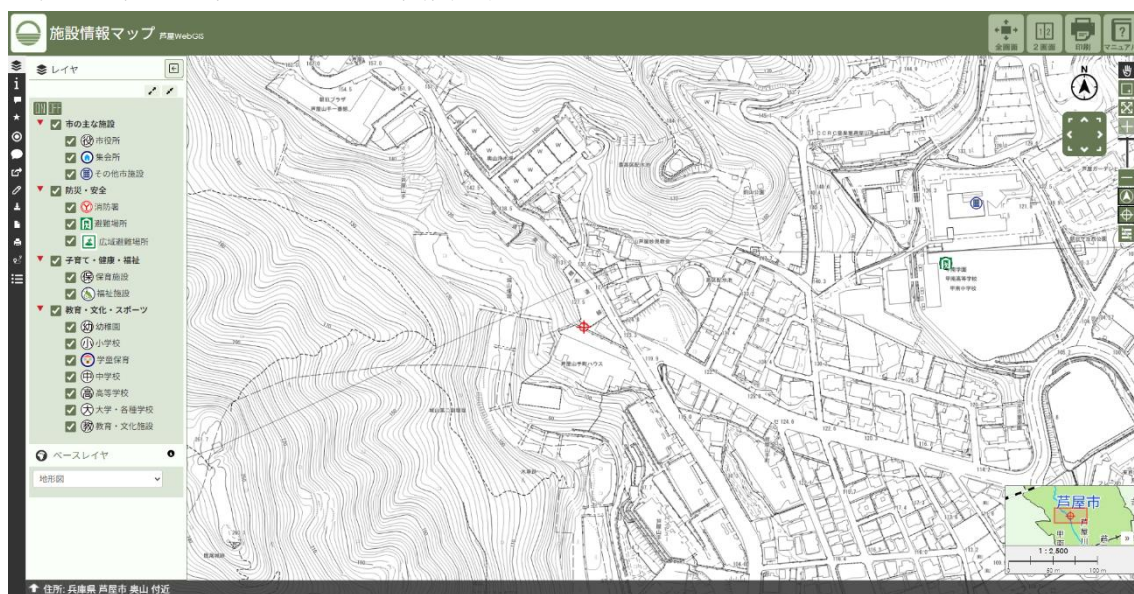


図 9 地番を検索 地図画面に移動



### 1-2-1-3 施設名検索

施設情報マップで使用可能です。

施設名を入力し、[検索]を押下します。

入力した施設名に該当する検索結果の一覧が表示されます。

地図に表示したい施設名をクリックします。



検索

住所フリーワード 住所 / 地番 施設名

施設名を入力してください

JR

検索

全 6 件中 1-6 件を表示 (1/1ページ)

[JR芦屋駅北駐車場・ラポルテ駐車場](#)

[\[AED\] JR芦屋駅](#)

[\[AED\] JR芦屋駅北自転車駐車場](#)

[\[AED\] セブンイレブンJR芦屋駅前店](#)

[赤ちゃんの駅 住岡母乳と育児相談所 \(JR芦屋駅前相談所\)](#)

[赤ちゃんの駅 住岡母乳と育児相談所 \(JR芦屋駅前相談所\)](#)

前へ 次へ

図 10 施設名検索

選択した施設を中心とした地図画面が表示されます。



図 11 施設名検索 地図画面に移動



#### 1-2-1-4 基準点検索

公共基準点配点図で使用可能です。

基準点 ID を入力し、[検索]を押下します。

入力した基準点 ID に該当する検索結果の一覧が表示されます。

地図に表示したい基準点 ID をクリックします。



検索

住所フリーワード 住所 / 地番 基準点

公共基準点番号を入力してください

1010A

検索

全 1 件中 1-1 件を表示 (1/1ページ)

[1010A](#)

前へ 次へ

図 12 基準点検索

選択した基準点を中心とした地図画面が表示されます。

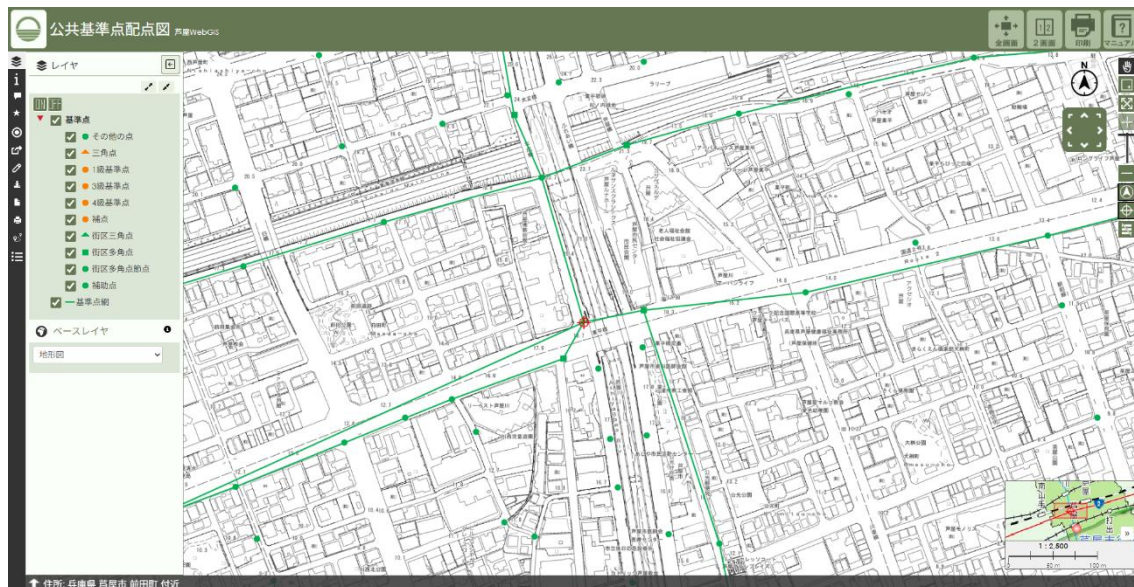


図 13 基準点検索 地図画面に移動

#### 1-2-1-5 路線名検索

認定路線網図で使用可能です。

路線名を入力し、[検索]を押下します。

入力した路線名に該当する検索結果の一覧が表示されます。

地図に表示したい路線名をクリックします。

図 14 路線名検索

選択した路線を中心とした地図画面が表示されます。



図 15 路線名検索 地図画面に移動

### 1-3 主要施設から探す

該当の施設をクリックすると、その施設を中心とした地図画面に移動します。

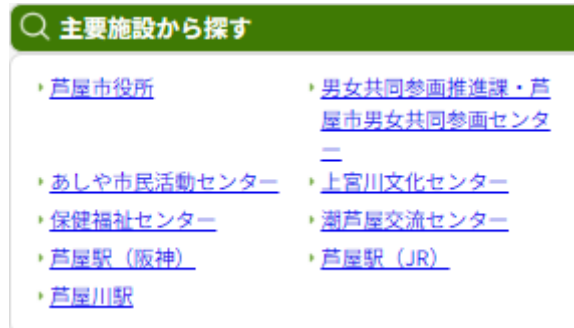


図 16 主要施設一覧

選択した施設を中心とした地図画面が表示されます。

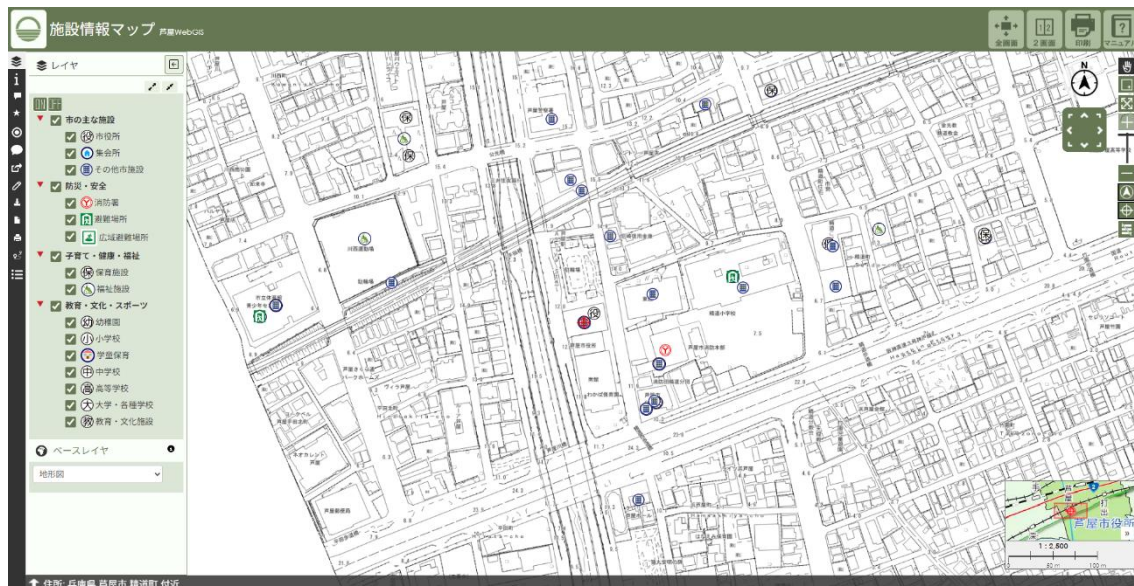


図 17 主要施設から探す 地図画面に移動

## 1-4 2画面地図へ移動

2画面地図用の地図をメニューで選択し、[検索]を押下します。2画面地図ページに遷移し、位置選択ページで選択しているマップと2画面地図メニューで選択した別のマップを、2画面表示で並べて確認できます。

2画面地図では、画面上部中央の左右同期のスイッチを有効にすると、片方の地図の表示状態の変更に他方の地図の表示状態が連動します。画面上部左右端のプルダウンを変更するとそれぞれ設定した地図に変更されます。画面上部左右端のスイッチの有効状態を変更すると、対応した地図が非表示になります。画面上部左右端のスイッチを同時に無効状態には設定できません。

その他詳細な地図操作は2地図の操作方法を参照してください。

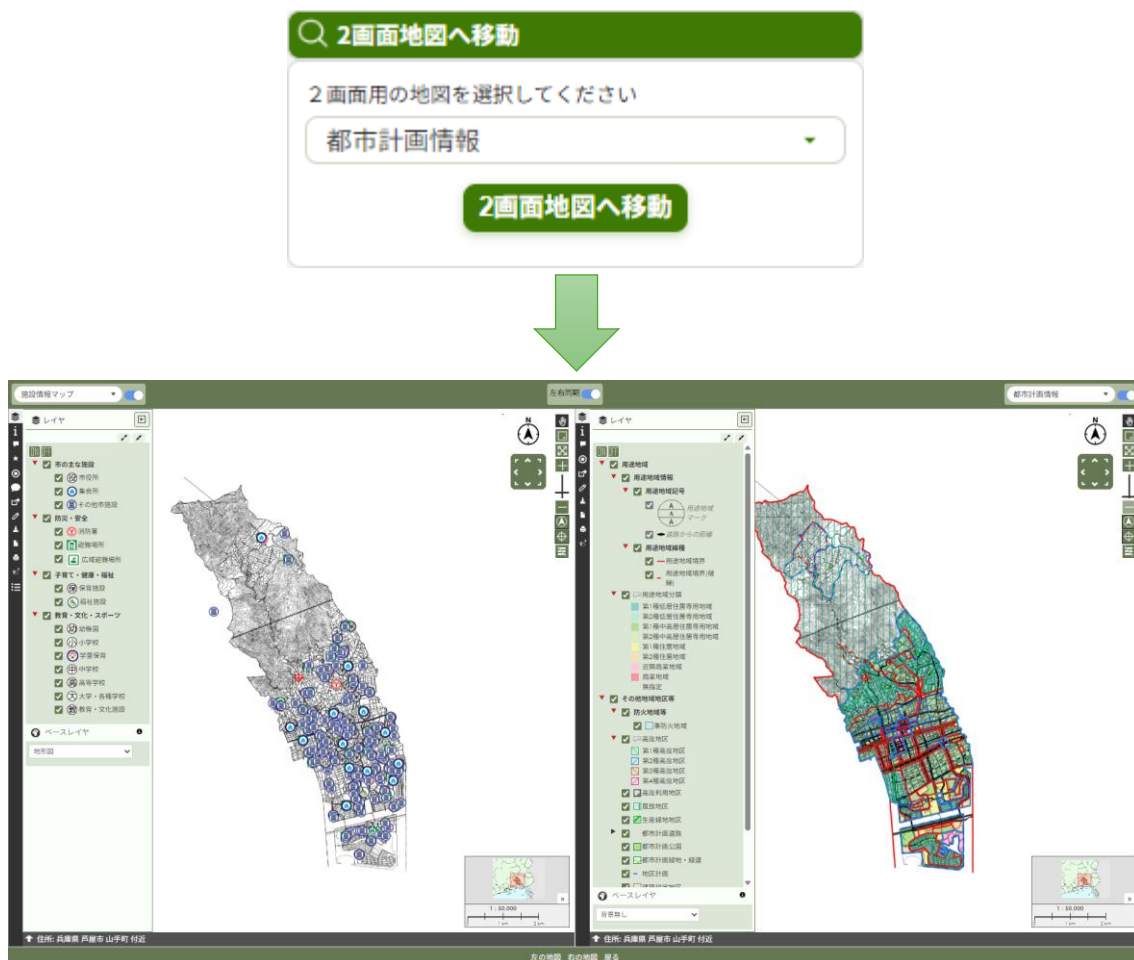


図 18 2画面地図へのフロー



## 1 - 5 地図から探す

イラストマップ（地図）から表示したい位置を指定することができます。

イラストマップ（地図）上で表示したい位置をクリックすると、その地点の周辺の地図が表示されます。

### 表示マップ

検索対象の地図を切り替えることができます

施設情報マップ

### 地図から探す

地図上でクリックすると、クリックした位置の地図を表示します。



### 検索

住所フリーワード

住所 / 地番

施設名

住所を入力してください

例：精道町7-6

検索

### 主要施設から探す

芦屋市役所

男女共同参画推進課・芦屋市男女共同参画センター

あしや市民活動センター

上宮川文化センター

保健福祉センター

瀬戸川交流センター

芦屋駅（阪神）

芦屋駅（JR）

芦屋川駅

### 2画面地図へ移動

2画面用の地図を選択してください

都市計画情報

2画面地図へ移動

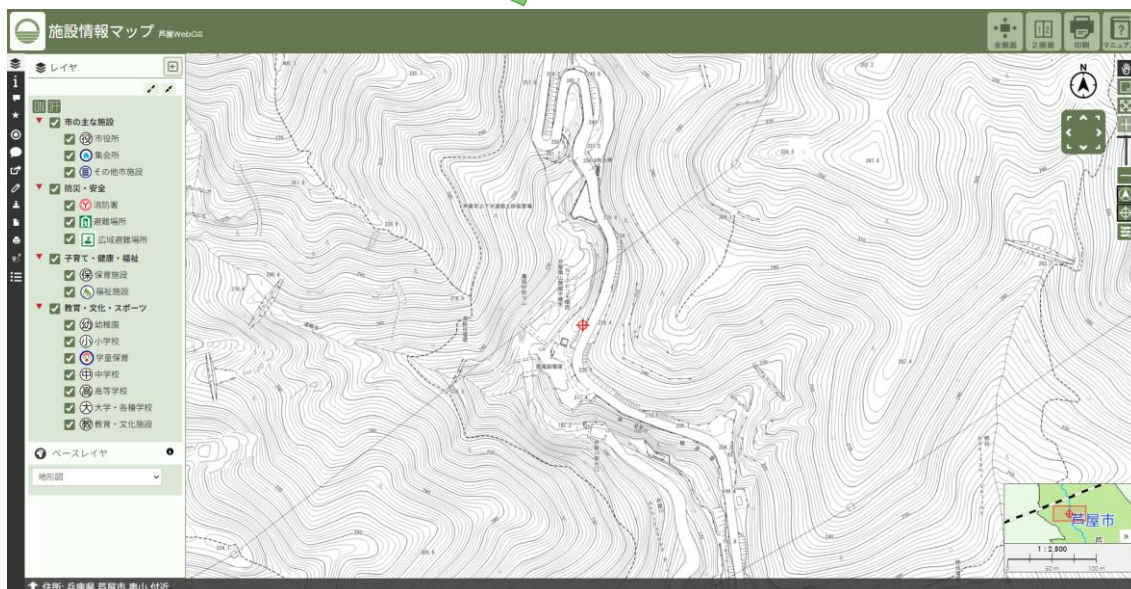


図 19 地図から探すフロー

## 2 地図の操作方法

### 2-1 地図画面

地図画面に移動した際に表示される画面です。(図 20)

- ① 地図が表示されます。
- ② 芦屋市章アイコンをクリックするとトップページ(1-1)を表示します。
- ③ 地図名が表示されます。
- ④ 地図の操作・情報表示などの機能を使用できます。各アイコン・機能については、2-2 地図機能アイコン一覧、2-3 機能説明を参照してください。

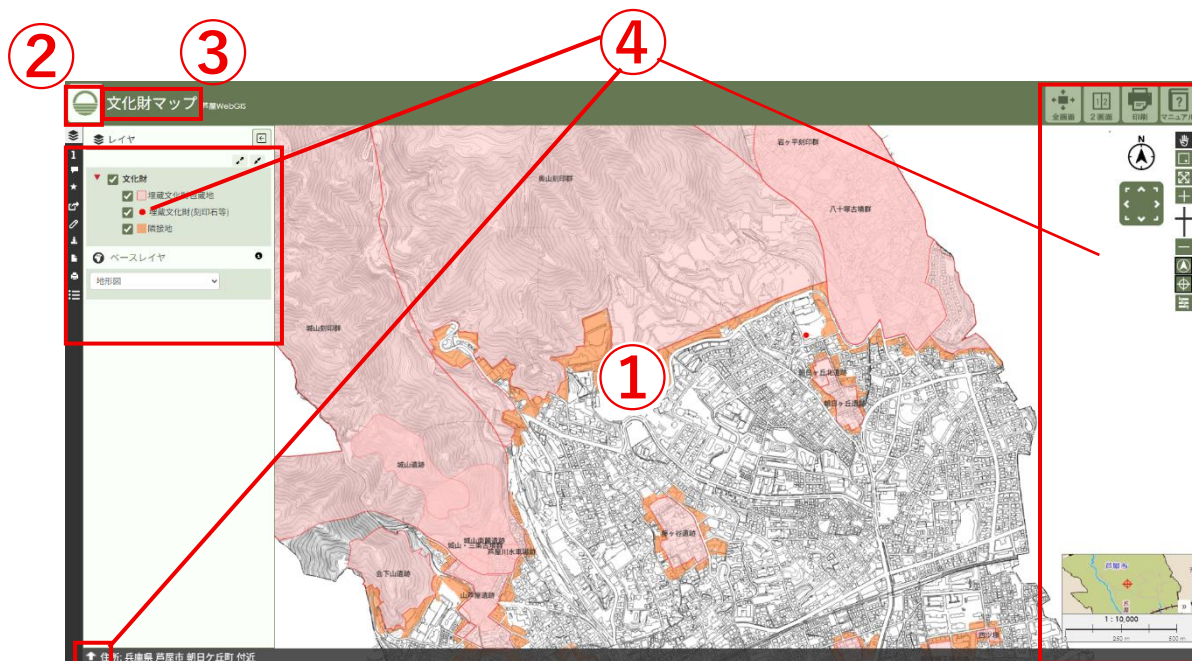


図 20 地図画面

## 2-2 地図機能アイコン一覧

地図画面上の機能呼び出し等に使用するアイコン一覧表です。

機能説明番号列には、本マニュアル 2-3 機能説明内の番号をリンク付きで格納しています。

アイコン	機能名称	機能説明番号
	レイヤ	<a href="#">2-3-3</a>
	情報	<a href="#">2-3-4</a>
	選択した位置の情報を表示	<a href="#">2-3-5</a>
	選択	<a href="#">2-3-6</a>
	現在位置を表示	<a href="#">2-3-7</a>
	現在の地図 URL を発行	<a href="#">2-3-8</a>
	図形入力・距離計測	<a href="#">2-3-9</a>
	地図を画像として保存・印刷	<a href="#">2-3-10</a>
	地図画像をクリップボードに保存	<a href="#">2-3-11</a>
	地図を印刷	<a href="#">2-3-12</a>
	ルート検索	<a href="#">2-3-13</a>
	データ	<a href="#">2-3-14</a>
	全画面表示	<a href="#">2-3-15</a>
	2画面表示	<a href="#">2-3-16</a>

	地図を印刷	2-3-12
	マニュアル	2-3-17
	パンマップ	2-3-18
	指定範囲をズーム	2-3-19
	初期マップ範囲にズーム	2-3-20
	ズームイン・ズームアウト	2-3-21
	方位記号 ON/OFF	2-3-22
	中心マーカーON/OFF	2-3-23
	凡例 ON/OFF	2-3-24
	方位記号	2-3-25
	8 方向ボタン	2-3-26
	中心情報表示/座標ウインドウ	2-3-29

表 1 地図機能アイコン一覧



## 2-3 機能説明

### 2-3-1 左クリック

「Popup」ウインドウが表示されていない場合展開され、クリック箇所に存在する地物の情報を「Popup」ウインドウに表示します。「Popup」ウインドウについては「2-3-4」を参照してください。

### 2-3-2 左ダブルクリック

クリック箇所に地図の表示中心を移動します。

### 2-3-3 レイヤ

アイコンを左クリックすると、「レイヤ」ウインドウ(図 21 図 22)の表示状態を変更します。「レイヤ」ウインドウには、地図上の地物の表示状態 ON/OFF をレイヤ単位で変更する機能、ベースレイヤ(ベースの地図レイヤ)を変更する機能があります。

ウインドウ上の機能・操作を下記します。

地物レイヤ、地物レイヤグループ毎に存在するレイヤ名左のチェックボックスを左クリックすると、対応した地図上の地物の表示状態の ON/OFF を切り替えることが可能です。

「ON」「OFF」ボタンを左クリックすると、全ての地物レイヤの表示 ON/OFF を一括変更します。各チェックボックスの状態も併せて変更されます。

地物レイヤグループの左の「展開」「圧縮」ボタンを左クリックすると、地物レイヤグループの格納、展開が可能です。

「すべて展開」ボタンを左クリックするとすべての地物レイヤグループを展開し、「すべて圧縮」ボタンを左クリックするとすべての地物レイヤグループを格納します。

地物レイヤグループ、地物レイヤ、ベースレイヤ右に表示される「i」ボタンを左クリックすると、各レイヤグループ・レイヤの「情報」ウインドウが表示されます。

ベースレイヤのプルダウンから 1 つを左クリックで選択すると、選択した項目がベースレイヤとして地図に表示されます。

「格納」ボタンを左クリックすると、ウインドウが非表示になります。

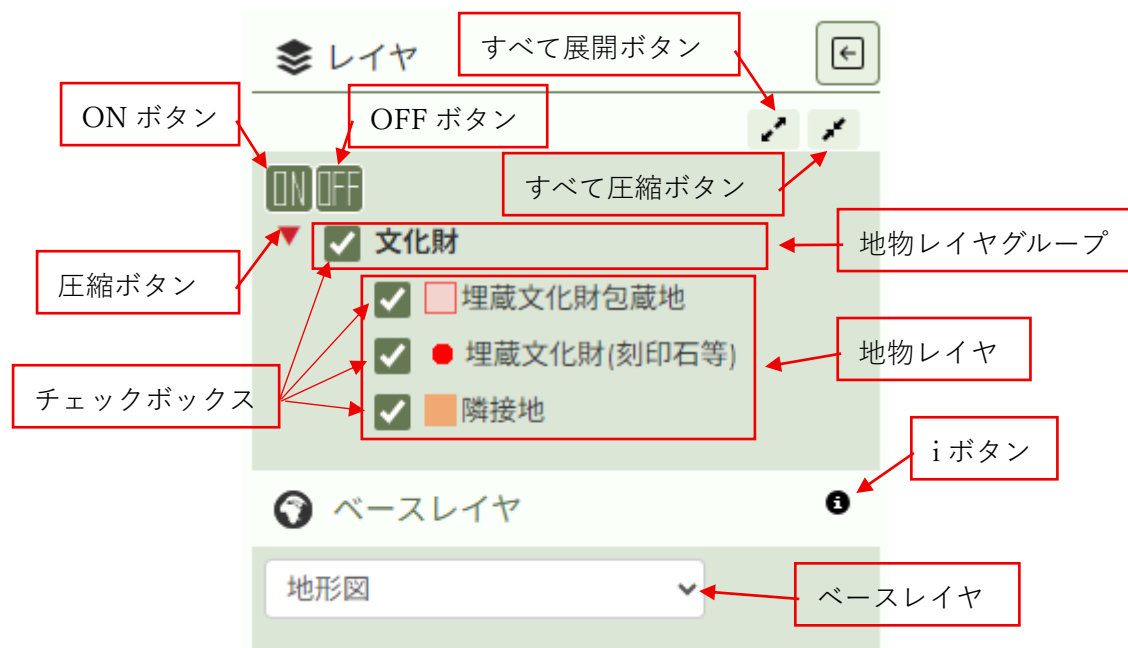


図 21 「レイヤ」 ウィンドウ 1



図 22 「レイヤ」 ウィンドウ 2

### 2-3-4 情報

アイコンを左クリックすると、「情報」ウインドウ(図 23)の表示状態を変更します。

「情報」ウインドウには地図の情報が記載されています。

「格納」ボタンを左クリックすると、ウインドウが非表示になります。



図 23 「情報」ウインドウ

### 2-3-5 選択した位置の情報を表示

アイコンを左クリックすると、「Popup」ウインドウ(図 24 図 25)の表示状態を変更します。

「Popup」ウインドウには地図上で左クリックした地物情報が表示されます。また、地物情報が表示されている状態では、地物の種類に応じて特定の機能を実行するボタンが表示されます。各ボタンの説明を下記します。

「選択」ボタンを左クリックすると、対応した地物が選択状態になります。

「フィルター」ボタンを左クリックすると、対応した地物をフィルターに追加します。

「拡大」ボタンを左クリックすると、対応した地物が画面内に表示されるよう地図の表示が移動・拡大します。

「中心」ボタンを左クリックすると、対応した地物の重心が画面中心になるよう地図の表示が移動します。

「属性付き地図印刷」ボタンを左クリックすると、「地図印刷プレビュー」ウインドウを表示します。「地図印刷プレビュー」ウインドウの詳細は「2-3-12 地図を印刷」を参照してください。

「格納」ボタンを左クリックすると、ウインドウの表示状態が OFF になります。

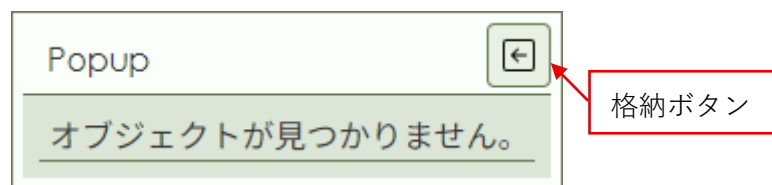


図 24 「Popup」 ウィンドウ 1

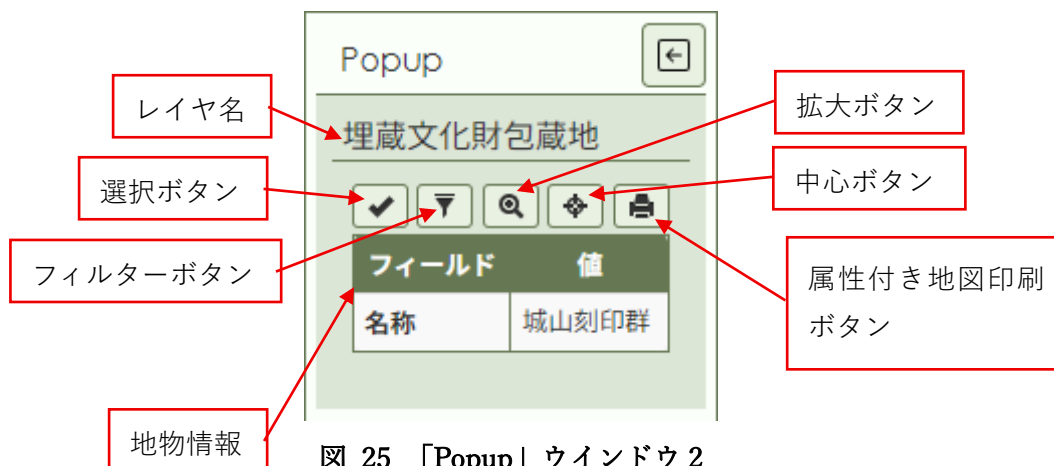


図 25 「Popup」 ウィンドウ 2

## 2-3-6 選択

アイコンを左クリックすると、選択ツールの有効無効状態を変更します。「選択」ウィンドウ(図 26 図 27 図 28)の表示状態は選択ツールの有効無効状態と連動します。

「レイヤを選択」プルダウンでは、選択機能の対象とするレイヤの種類を指定可能です。

「図形入力」ボタン右側を左クリックすると、入力する図形の種類を選択可能です。選択時に図形入力が無効な場合は有効になります。ボタン左側を左クリックすると、図形入力の有効／無効状態を変更します。

選択できる図形は点、線、多角形、矩形、フリーハンドです。描画ツール有効時に選択した図形を描画可能です。

図形入力操作は地図上で行います。描画した図形と設定項目に応じて地物の選択状態を変更します。点図形はクリックで入力します。線・多角形図形はクリックで頂点を追加し、ダブルクリックで確定します。矩形図形は2点をクリックで指定して入力します。フリーハンド図形はドラッグで多角形を入力し、ドラッグ状態を解除すると入力を確定します。新規に図形を描画すると、既存の地物選択用の図形は削除されます。

「描画色選択」ボタンを左クリックすると、描画色の設定項目が展開されます。

上部のパネルをクリックすると、クリック箇所の色が描画色に設定されます。パネルの色相はスライダーで変更可能です。「スポイト」ボタンをクリックするとスポイト機能が有効化



されます。スポイト機能有効時に画面上をクリックすると、クリック箇所の色が描画色に設定されます。「カラー値」設定欄に有効な値を入力すると、対応した色が描画色に設定されます。設定欄下部左クリックすると、設定欄のタイプが RGB、HSV、HEX の順に変更されます。

「編集」ボタンを左クリックすると、編集機能の有効／無効状態を変更します。編集機能有効時には、選択状態の図形を編集可能です。選択状態の図形は、線上で左クリックするとクリック箇所に頂点を追加、頂点上で Alt キー+左クリックすると頂点の削除、頂点を左ドラッグすると頂点の移動が可能です。点図形への頂点追加・削除の編集など、図形の種類・状態により頂点操作が行えない場合があります。

「回転」ボタンを左クリックすると、回転機能の有効／無効状態を変更します。回転機能有効時には、選択状態の図形の回転操作が可能です。選択状態の図形に対し、図形全体を囲む破線と右下部に円の操作ポイントが表示されます。操作ポイントをドラッグ操作すると、操作に応じて図形が回転します。

「拡大縮小」ボタンを左クリックすると、拡大縮小機能の有効／無効状態を変更します。拡大縮小機能有効時には、選択状態の図形の拡大縮小操作が可能です。選択状態の図形に対し、図形全体を囲む破線と破線上の 8 か所に四角の操作ポイントが表示されます。操作ポイントをドラッグ操作すると、操作に応じて図形が拡大縮小します。

「分割」ボタンを左クリックすると、分割機能の有効／無効状態を変更します。分割機能有効時には、地図上をクリックすると分割用の一時的な線図形が入力されます。ダブルクリックで確定すると、入力された分割用の一時的な線図形に応じて、地物選択用の図形が分割されます。分割用の一時的な線図形は、確定時および分割機能無効化時に削除されます。

「削除」ボタンを左クリックすると、削除機能の有効／無効状態を変更します。削除機能有効時に図形を選択すると、削除の確認メッセージが表示されます。OK を左クリックすると、地物選択用の図形が削除されます。

「全削除」ボタンを左クリックすると、削除の確認メッセージが表示されます。OK を左クリックすると、地物選択用の図形がすべて削除されます。

「表示・非表示」ボタンを左クリックすると、図形の表示／非表示状態を切り替えます。

「エクスポート」ボタンを押下すると、保存するファイル形式の項目が展開されます。形式を選択すると、対応した形式でダウンロードフォルダに地物選択用図形の情報が格納されたファイルが出力されます。

「インポート」ボタンを押下すると、ファイル選択ウィンドウが表示されます。有効なファイルを選択した場合、図形がインポートされます。図形インポート時、既存の地物選択用の図形は削除されます。

「バッファ」スピンボックスに数値を入力すると、図形による地物選択時に入力された値に応じた広い範囲で図形を選択します。

「演算子」プルダウンでは、図形による地物選択時に、地物選択用の図形とどのような関係性の場合地物が選択されるか選択します。

「選択状態メッセージ」には選択されている地物数が表示されます。

「新規選択」「追加選択」「選択解除」ボタンは、左クリックで有効化されますが、常に3つのうち1つのみが有効な状態になります。図形による地物の選択を行った場合、有効になっているボタンに応じて地物の選択処理内容が決定されます。

「すべて選択解除」ボタンを左クリックすると、すべての地物の選択状態が解除されます。

「フィルター」ボタンを左クリックすると、選択中の地物をフィルターに追加します。

「選択を反転」ボタンを左クリックすると、選択可能な地物の選択状態を反転します。

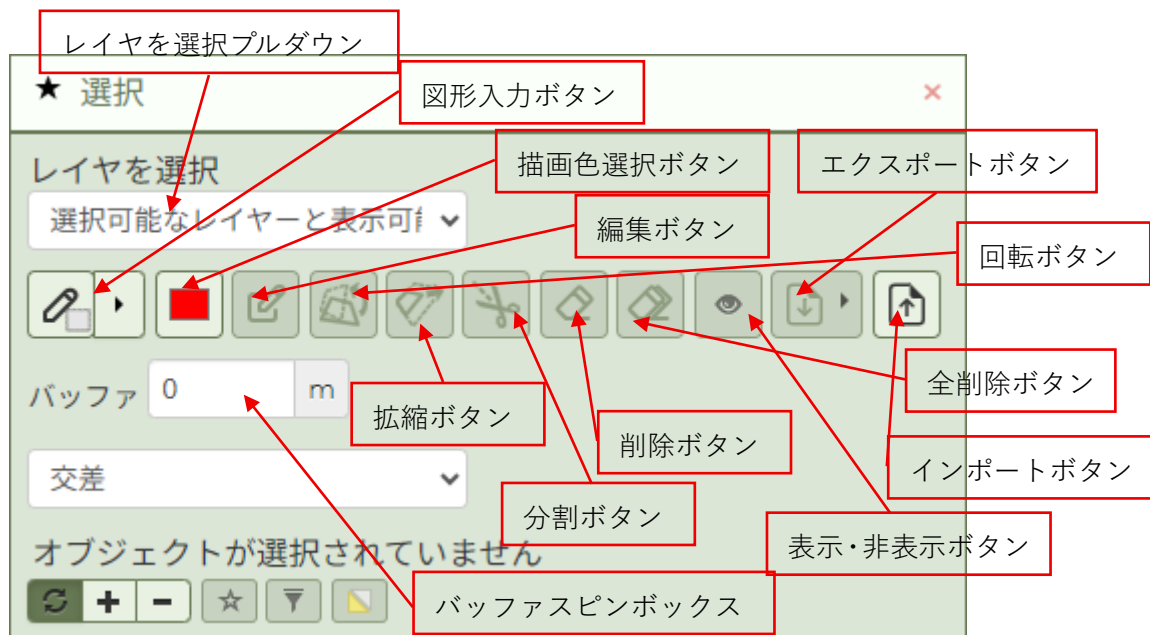


図 26 「選択」ウインドウ 1

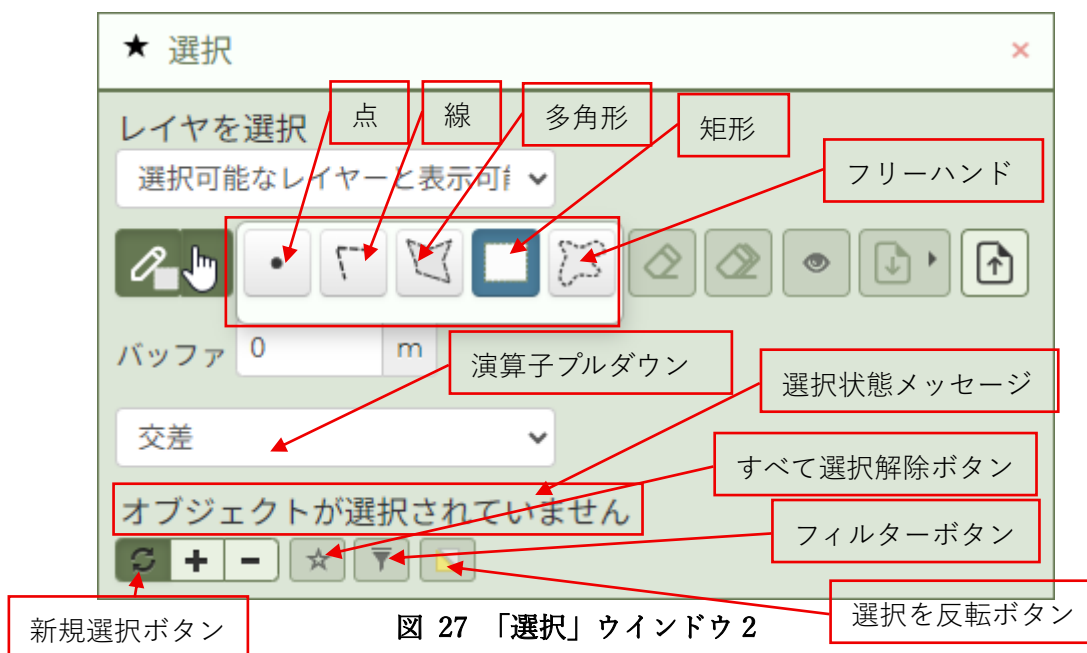


図 27 「選択」ウインドウ 2



図 28 「選択」 ウィンドウ 3

### 2-3-7 現在位置を表示

アイコンを左クリックすると、「現在位置情報」ウインドウ(図 29 図 30)の表示状態を変更します。

「スタート」ボタンを左クリックすると機能が有効化し、アクセスしている端末の位置情報を使用し、地図上に現在位置を表示できます。「停止」ボタンを左クリックすると機能が無効化されます。機能の有効／無効状態はウインドウの表示状態と連動しません。

機能有効時に「中心」ボタンを左クリックすると、地図の表示中心が現在位置に移動します。

機能有効時に「中央に配置」ボタンを左クリックすると、中央に配置機能の有効／無効状態を切り替えます。有効状態に切り替えた直後に地図の表示中心が現在位置に移動し、有効状態を維持するとボタン右の「秒数」設定欄に入力されている間隔毎に自動的に地図の表示中心が現在位置に移動します。

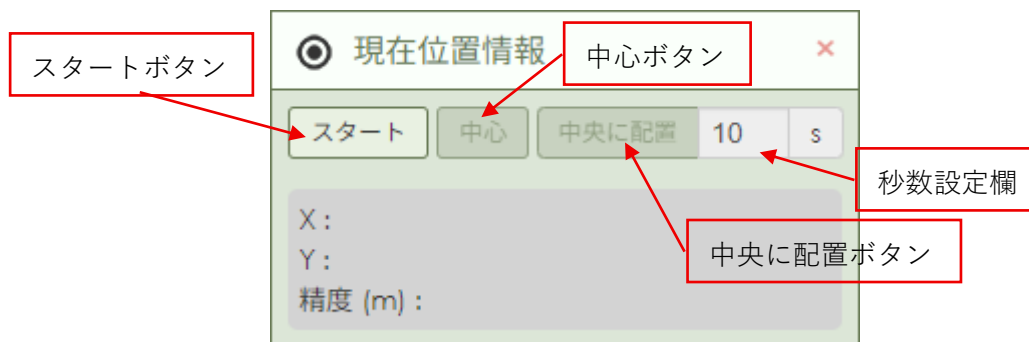


図 29 「現在位置情報」ウインドウ 1



図 30 「現在位置情報」ウインドウ 2



### 2-3-8 現在の地図 URL を発行

アイコンを左クリックすると、「地図 URL」ウインドウ(図 31 図 32 図 33 図 34)の表示 ON/OFF を変更します。

「共有」タブ内では、開いている地図の URL を取得可能です。テキストボックスには、地図の表示状態の変動に追従し、中心位置とズーム状態の情報を含む URL が自動的に格納されます。「現在のマップへのリンク」ボタンを左クリックすると、ブラウザの新規タブなどで、中心位置とズーム状態を保持した同じマップが開かれます。

「埋込」タブでは、開いている地図の Web 埋込用の URL を取得可能です。テキストボックスには、地図の表示状態の変動に追従し、中心位置とズーム状態、埋込時のフレームサイズの情報を含む URL が自動的に格納されます。フレームサイズは「フレームサイズ」プルダウンの選択項目により固定値が設定されます。「フレームサイズ」プルダウンに「パーソナライズ」を設定した場合、フレームサイズ設定用の「幅」「高さ」スピンボックスが表示されます。



図 31 「現在の地図 URL を発行」 ウインドウ 1



図 32 「現在の地図 URL を発行」 ウインドウ 2



図 33 「現在の地図 URL を発行」 ウィンドウ 3



図 34 「現在の地図 URL を発行」 ウィンドウ 4

### 2-3-9 図形入力・距離計測

アイコンを左クリックすると、図形入力・距離計測ツールの有効／無効状態を変更します。

「図形入力・距離計測」ウインドウ(図 35 図 36 図 37 図 38 図 39 図 40 図 41)の表示状態は選択ツールの有効無効状態と連動します。

「図形入力」ボタン右側を左クリックすると、描画する図形の種類を選択可能です。選択時に図形入力・距離計測ツールが無効な場合は有効になります。ボタン左側を左クリックすると、図形入力・距離計測ツールの有効／無効状態を変更します。

選択できる図形は点、ピン、線、多角形、矩形、円、同心円、フリーハンド、テキストです。ピン図形選択時、ウインドウに表示される図形候補の中から1つを選択します。図形入力・距離計測ツール有効時に選択した図形を描画可能です。同心円図形選択時、ウインドウに「間隔」「数」設定欄が表示され、各項目に有効な値を設定すると、同心円図形入力時、「数」設定値分の同心円が「間隔」設定値毎の間隔で入力されます。

図形入力操作は地図上で行います。点・ピン・同心円・テキスト図形はクリックで入力します。線・多角形図形はクリックで頂点を追加し、ダブルクリックで確定します。矩形・円図形は2点をクリックで指定して入力します。フリーハンド図形はドラッグで多角形を入力し、ドラッグ状態を解除すると入力を確定します。

テキスト図形入力後、入力したテキスト図形が選択された状態で編集機能が有効になります。

「描画色選択」ボタンを左クリックすると、描画色の設定項目が展開されます。

上部のパネルをクリックすると、クリック箇所の色が描画色に設定されます。パネルの色相はスライダーで変更可能です。「スポイト」ボタンをクリックするとスポイト機能が有効化されます。スポイト機能有効時に画面上をクリックすると、クリック箇所の色が描画色に設定されます。設定値に応じて値が設定される設定欄に有効な値を入力すると、対応した色が描画色に設定されます。設定欄下部左クリックすると、設定欄のタイプがRGB、HSV、HEXの順に変更されます。

「編集」ボタンを左クリックすると、編集機能の有効／無効状態を変更します。編集機能有効時には、選択状態の図形を編集可能です。また、編集機能有効時に図形を選択すると、ウインドウに「オブジェクトのラベリング」項目が表示されます。選択状態の図形は、線上で左クリックするとクリック箇所に頂点を追加、頂点上でAltキー+左クリックすると頂点の削除、頂点を左ドラッグすると頂点の移動が可能です。点図形への頂点追加・削除の編集など、図形の種類・状態により頂点操作が行えない場合があります。「オブジェクトのラベリング」項目は「テキスト」「回転」「サイズ」設定欄で構成され、図形選択時に選択図形の設定値が反映され、設定値の変更は選択中の図形に反映されます。「テキスト」設定欄にテキストを入力すると、入力されたテキストのラベルが図形に反映されます。「回転」設定欄に有効な値を設定すると、入力値に応じて図形のラベル表示に角度が反映されます。「サイズ」設定欄に有効な値を設定すると、入力値に応じて図形のラベルサイズが変更されます。

「回転」ボタンを左クリックすると、回転機能の有効／無効状態を変更します。回転機能有効時には、選択状態の図形の回転操作が可能です。選択状態の図形に対し、図形全体を囲む破線と右下部に円の操作ポイントが表示されます。操作ポイントをドラッグ操作すると、操作に応じて図形が回転します。

「拡張」ボタンを左クリックすると、拡張機能の有効／無効状態を変更します。回転機能有効時には、選択状態の図形の拡張操作が可能です。選択状態の図形に対し、図形全体を囲む破線と破線上の 8 か所に四角の操作ポイントが表示されます。操作ポイントをドラッグ操作すると、操作に応じて図形が拡張します。

「分割」ボタンを左クリックすると、分割機能の有効／無効状態を変更します。分割機能有効時には、地図上をクリックすると分割用の一時的な線図形が入力されます。ダブルクリックで確定すると、入力された分割用の一時的な線図形に応じて、図形が分割されます。分割用の一時的な線図形は、確定時および分割機能無効化時に削除されます。

「削除」ボタンを左クリックすると、削除機能の有効／無効状態を変更します。削除機能有効時に図形を選択すると、削除の確認メッセージが表示されます。OK を左クリックすると、図形が削除されます。

「全削除」ボタンを左クリックすると、削除の確認メッセージが表示されます。OK を左クリックすると、描画図形がすべて削除されます。

「表示・非表示」ボタンを左クリックすると、図形の表示／非表示状態を切り替えます。

「計測」ボタンを左クリックすると、計測機能の有効／無効状態を変更します。計測機能が有効な場合、対応する既存図形と描画中の図形に計測情報が表示されます。計測情報が表示される図形は線、多角形、矩形、円、フリーハンドです。また、計測機能が有効な場合、線または多角形を設定した描画ツールを有効にすると、「制約条件」項目が表示されます。「制約条件」項目は計測機能が無効状態でも作図に制約がかかります。計測機能と「制約条件」項目の設定は「選択」ツール(2-3-6)の図形にも反映されます。「制約条件」項目は「距離」

「角度」設定欄で構成され、それぞれ有効な値を設定すると、対応する図形入力時に各辺(「角度」は 2 つ目の辺以降)入力毎に設定値によって入力が補正されます。「制約条件」項目に対応する図形は線・多角形です。

「ブラウザで描画を保存する」ボタンを左クリックすると、ブラウザ保存機能の有効／無効状態を変更します。ブラウザ保存機能が有効な場合、図形情報をサイトデータとしてブラウザに保存します。ブラウザ保存機能が無効な状態、またはブラウザのサイトデータを削除して地図に再接続すると図形は地図上から削除されます。ブラウザ保存機能の設定は「選択」ツール(2-3-6)の図形にも反映されます。

「エクスポート」ボタンを押下すると、保存するファイル形式の項目が展開されます。形式を選択すると、対応した形式でダウンロードフォルダに地物選択用図形の情報が格納されたファイルが出力されます。

「インポート」ボタンを押下すると、ファイル選択ウィンドウが表示されます。有効なファイルを選択した場合、図形がインポートされます。図形インポート時、既存の地物選択用の



図形は削除されます。

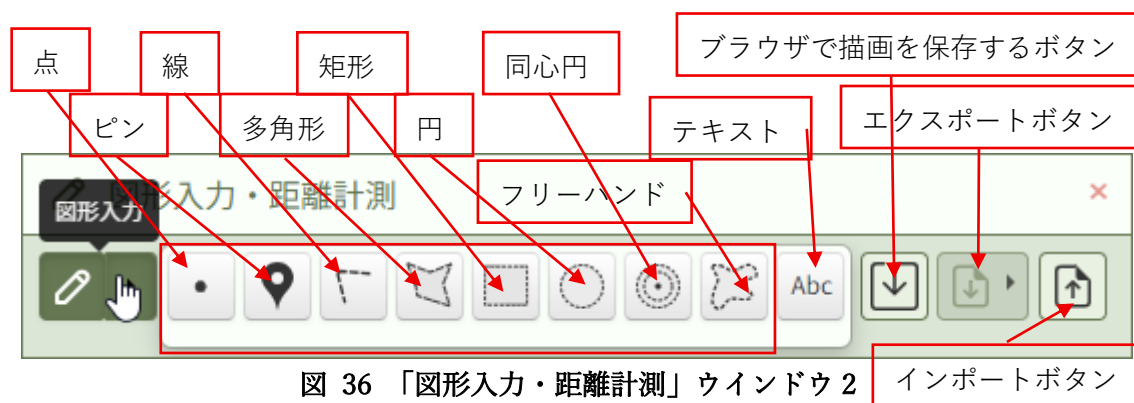
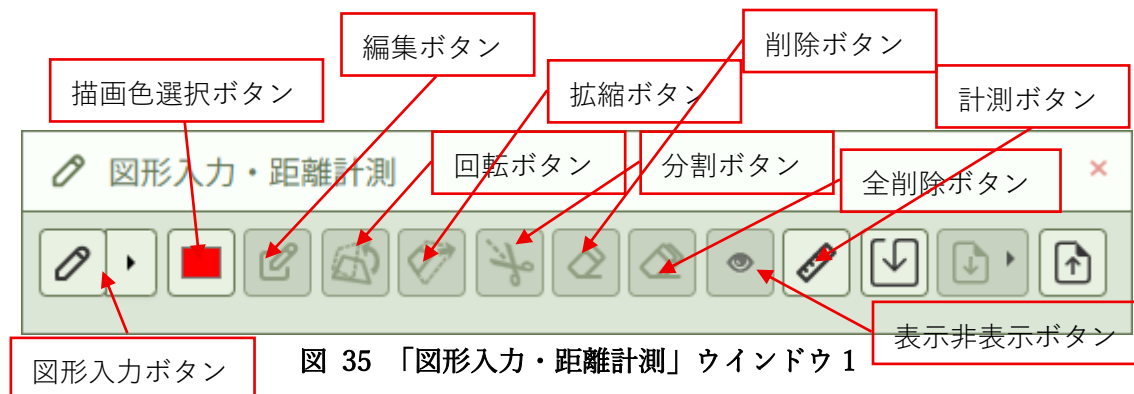




図 38 「図形入力・距離計測」 ウィンドウ 4



図 39 「図形入力・距離計測」 ウィンドウ 5

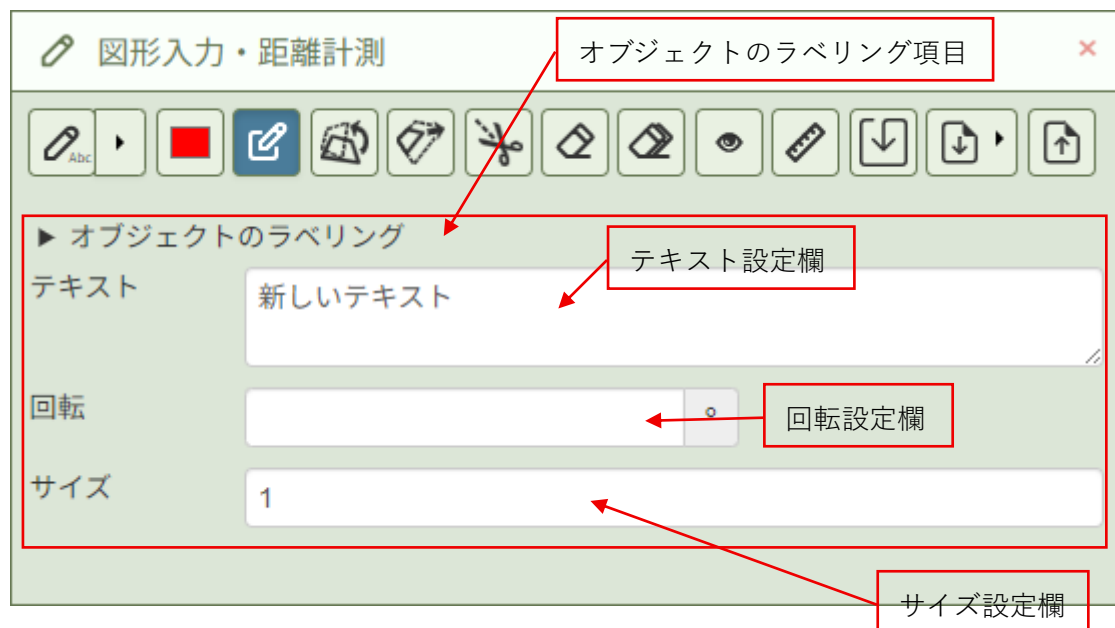


図 40 「図形入力・距離計測」ウインドウ 6



図 41 「図形入力・距離計測」ウインドウ 7

### 2-3-10 地図を画像として保存・印刷

アイコンを左クリックすると、「地図を画像保存」ウインドウ(図 42)の表示 ON/OFF を変更します。

表示されている地図を、フォーマットを選択して画像ファイルとして保存します。

「PNG で保存」「JPG で保存」「BPM で保存」「WEBP で保存」ボタンを左クリックすると、各フォーマットのファイルをダウンロードフォルダに保存します。

「画像を印刷」ボタンを左クリックすると、「画像印刷プレビュー」ウインドウ(図 43)が表示されます。「画像印刷プレビュー」ウインドウでは、「方位を表示」「スケールバーを表示」チェックボックスの設定に応じて、方位記号・スケールバーの印刷画像への表示／非表示を設定可能です。「印刷する」ボタンを左クリックすると、端末の印刷機能が呼び出されます。



図 42 「地図を画像保存」ウインドウ

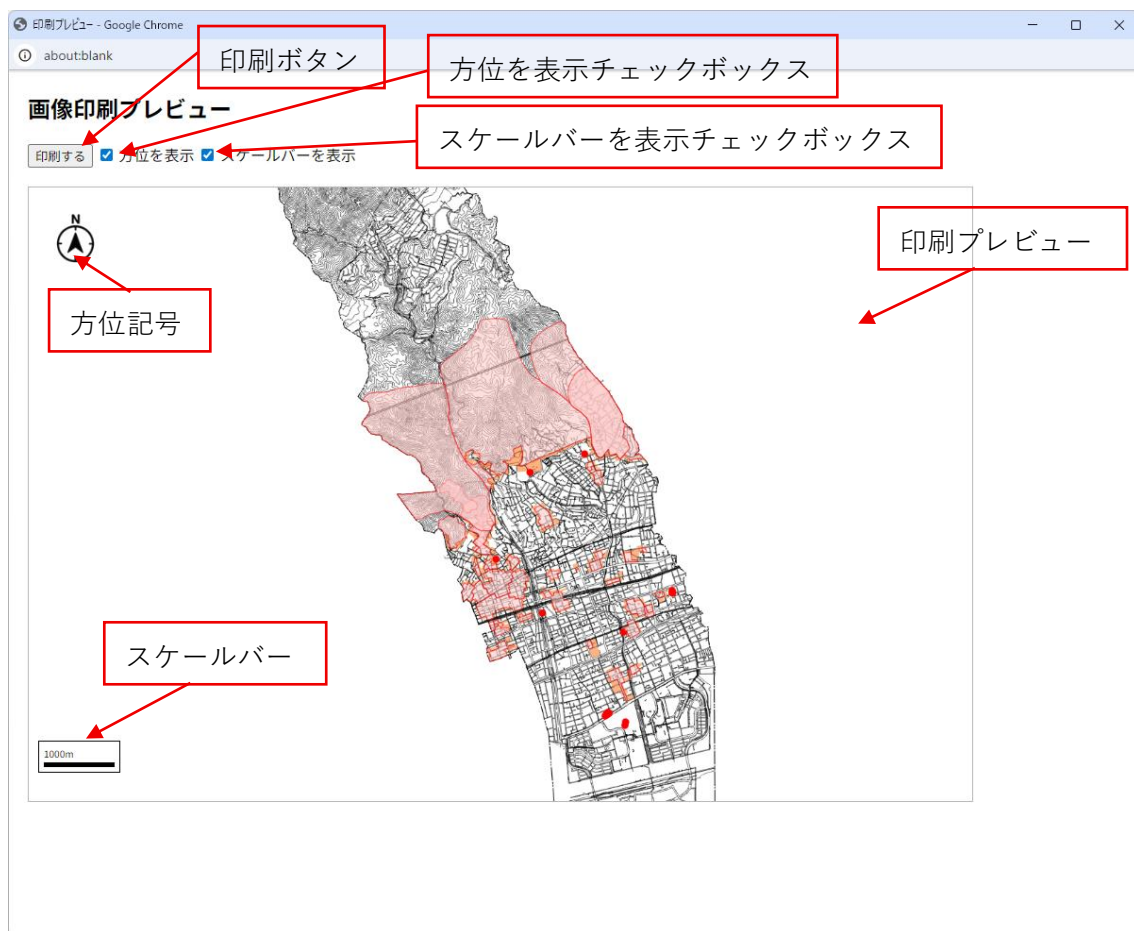


図 43 「画像印刷プレビュー」 ウィンドウ



### 2-3-1 1 地図画像をクリップボードに保存

アイコンを左クリックすると、表示されている地図を画像としてクリップボードにコピーします。

コピーした画像は直接画像ファイルとして貼り付けることは不可能ですが、画像編集ソフトなどに貼り付けて画像として扱うことが可能です。

### 2-3-1 2 地図を印刷

アイコンを左クリックすると、「地図を印刷」ウインドウ(図 44)の表示 ON/OFF を変更します。「地図を印刷」ウインドウの表示状態が ON 状態の場合、地図の表示中心に印刷範囲を示す矩形が表示されます。印刷範囲はウインドウの設定値に応じて変動します。

「縮尺」プルダウンを左クリックすると、印刷時の縮尺を設定可能です。

「用紙」プルダウンを左クリックすると、印刷時の用紙タイプを設定可能です。

「印刷」ボタン左クリックすると、「地図印刷プレビュー」ウインドウ(図 45)を表示します。

「地図印刷プレビュー」ウインドウでは、より詳細な印刷設定と、印刷機能の呼び出しが可能です。「縮尺」「用紙」「向き」「解像度(DPI)」プルダウンは設定に応じて印刷のフォーマットを設定可能です。「方位を表示」「スケールバーを表示」「凡例を表示」「広域図を表示」チェックボックスは設定に応じて、方位記号・スケールバー・凡例・広域図の印刷画像への表示／非表示を設定可能です。「プレビューを更新」ボタンを左クリックすると、各設定項目を反映した状態で印刷プレビューが更新されます。「印刷する」ボタンを左クリックすると、端末の印刷機能呼び出します。



図 44 「地図を印刷」ウインドウ

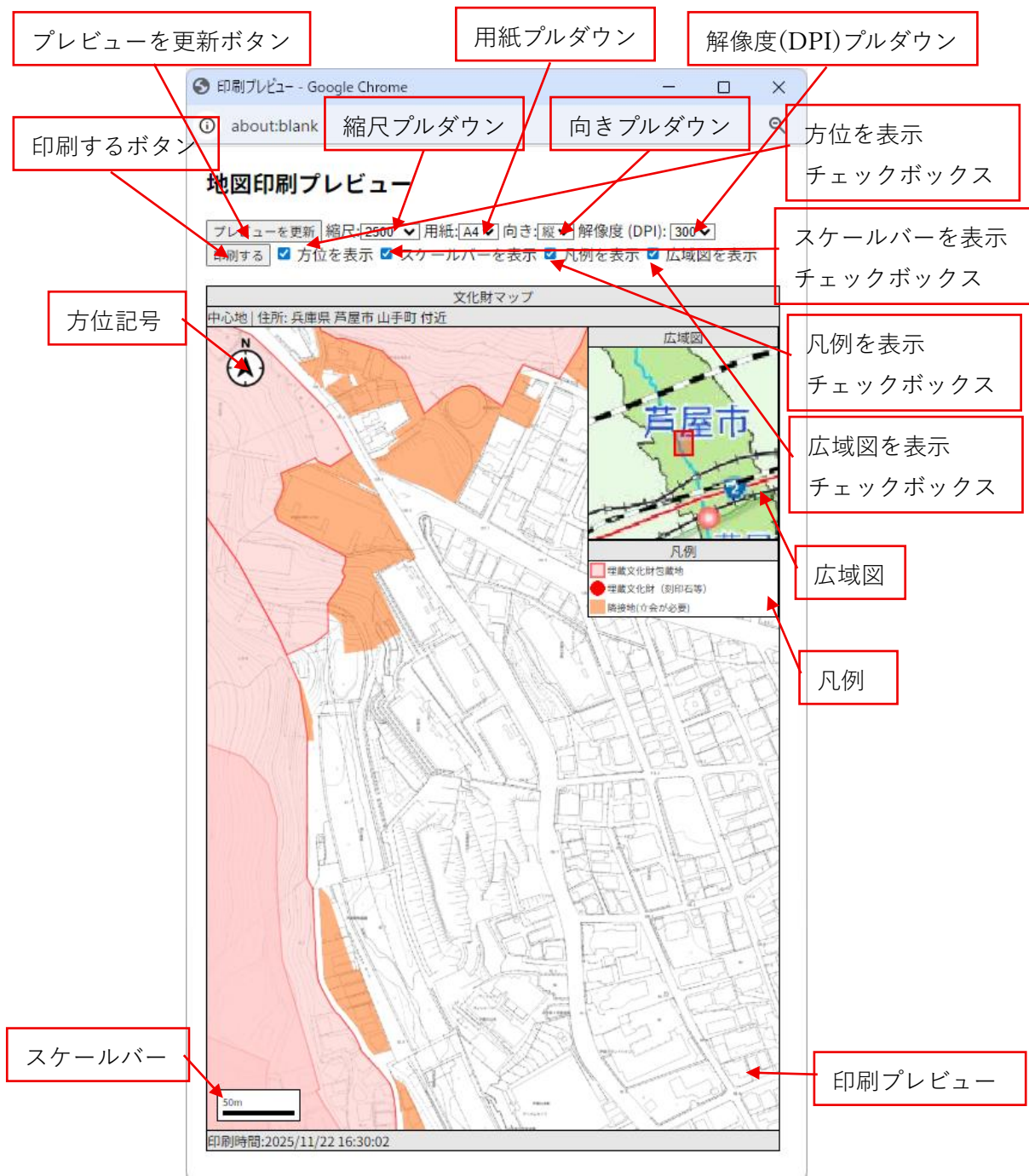


図 45 「地図印刷プレビュー」

### 2-3-13 ルート検索

アイコンを左クリックすると、「ルート検索」ツールの有効／無効状態を変更します。「ルート検索」ウインドウの表示状態「ルート検索」ツールの有効／無効状態と連動します。

「スタート」「ゴール」設定欄は地図上を左クリック、または各設定欄右側の「施設選択」ボタンを左クリックすると表示される「施設検索」ウインドウから設定可能です。地図上を左クリックで指定する場合、「スタート」設定優先で未設定の設定欄に値が設定されます。

「施設検索」ウインドウでは、「施設名」入力欄に有効な値を入力し、「OK」ボタンを左クリックすると対応した「スタート」または「ゴール」設定欄に施設が設定されます。「施設名」入力欄は直接文字入力をする他、入力欄右側のプルダウンから主要な施設を選択して入力可能です。また、下部の「検索」ボタンを左クリックすると、入力欄の文字に応じた名前の施設が検索され、「検索結果」リストに検索結果一覧が表示されます。「検索結果」リストから施設を選択することで「施設名」入力欄に施設名を設定することが可能です。「キャンセル」ボタンを左クリックすると、「施設検索」ウインドウを閉じます。左クリック、または「施設検索」によって「スタート」「ゴール」設定欄に値が設定された際、地図上に「スタート」または「ゴール」に応じた記号が入力されます。既に値が設定されている「スタート」または「ゴール」設定欄の上書きは「施設検索」ウインドウによる設定でのみ可能です。

「スタート」「ゴール」両設定欄に値が設定された状態で「ルート検索」ボタンを左クリックすると、「スタート」「ゴール」2点間について自動検索されたルートが地図上に描画され、ウインドウの「検索結果」メッセージに距離・所要時間が記載されます。

「リセット」ボタンを左クリックすると、「スタート」「ゴール」設定値及び地図上の記号、ルートが削除されます。

「スタート」「ゴール」設定値及び地図上の記号、ルートの描画状態は「ルート検索」ツールの有効／無効状態に関わらず保持されます。

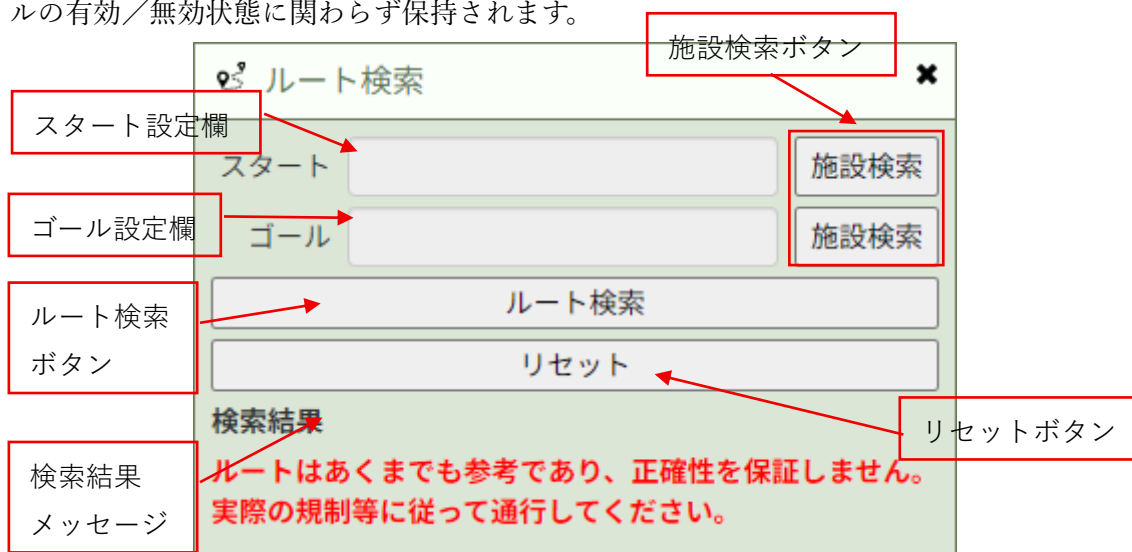


図 46 「ルート検索」ウインドウ

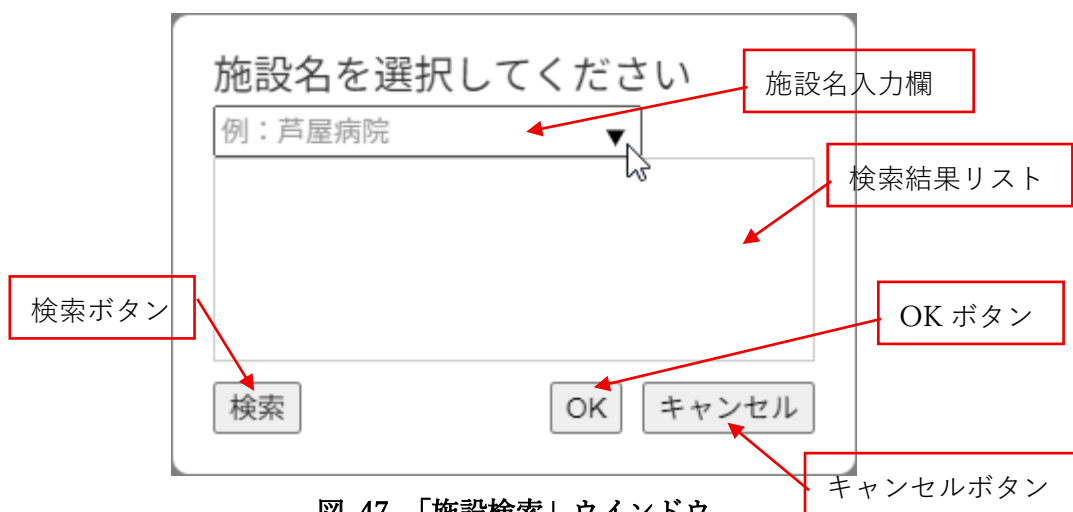


図 47 「施設検索」ウインドウ

#### 2-3-14 データ

アイコンを左クリックすると、「データ」ウインドウの表示 ON/OFF を変更します。検索可能なレイヤから地物を検索し、地物の選択、地図中心を地物に移動するなどの機能が使用可能です。

データ 本線 枝線

路線番号	路線名称	起点住所	終点住所	認定開始年月日	供用開始年月日	最小幅員	最大幅員	延長
1840	市道 1 8 4 号線	荒川町 8 6 番地先	東山町 2 0 6 番地先	1965-07-19	1965-07-19	4.8	20.4	1957.08
2930	市道 3 9 3 号線	東戸塚町 9 7 番地先	東戸塚町 1 0 3 番地先	1968-07-19	1968-07-19	2	3.1	117.3
7120	市道 7 1 2 号線	東池 1 - 4 7 番地先	東池 1 - 2 9 3 番地先	2004-03-15	2004-03-15	3.8	4.7	283.94
7120	市道 7 1 2 号線	東池 1 - 4 7 番地先	東池 1 - 2 9 3 番地先	2004-03-15	2004-03-15	3.8	4.7	283.94
7120	市道 7 1 2 号線	東池 1 - 4 7 番地先	東池 1 - 2 9 3 番地先	2004-03-15	2004-03-15	3.8	4.7	283.94
7230	市道 7 2 3 号線	東山 1 - 6 9 8 番地先	東山 1 - 1 0 3 0 番地先	1975-03-29	1982-11-30	4	6.6	289.41

Showing 1 to 6 of 6 entries

図 48 「データ」ウインドウ

#### 2-3-15 全画面表示

アイコンを左クリックすると、地図を全画面表示にします。Esc ボタンで全画面表示を終了します。

#### 2-3-16 2画面表示

アイコンを左クリックすると、2画面地図ページに遷移します。「1-4 2画面地図へ移動」項目の手順で遷移するページと同様です。

### 2-3-17 マニュアル

アイコンを左クリックすると、本マニュアル「芦屋市地図情報 マニュアル」を表示します。

### 2-3-18 パンマップ

アイコンを左クリックすると、「パンマップ」機能が有効でない場合有効になります。  
機能が有効状態の場合、地図上を左ドラッグ操作すると地図の表示範囲を平行移動できます。

### 2-3-19 指定範囲をズーム

アイコンを左クリックすると、「指定範囲をズーム」機能が有効でない場合有効になります。  
機能が有効状態の場合、地図上を左ドラッグ操作で矩形の範囲を指定可能です。指定した場合、範囲に応じて地図の表示状態を変更します。  
一度地図の範囲指定操作を実行すると、機能が無効になり、「パンマップ」機能が有効になります。  
「パンマップ」機能が有効な状態で地図上を Shift+左ドラッグ操作で同機能が実行可能です。

### 2-3-20 初期マップ範囲にズーム

左クリックすると、地図表示の中心、ズームを既定の状態にします。

### 2-3-21 ズームイン／ズームアウト

＋、－ボタンの左クリック、または中間のバーを左クリック・ドラッグで操作することで地図の表示縮尺を変更可能です。

### 2-3-22 方位記号 ON／OFF

左クリックすると、方位記号(2-3-25)の表示 ON／OFF を変更します



### 2-3-2 3 中心マーカーON/OFF

左クリックすると、地図の中心を示す中心マーカーの表示 ON/OFF を変更します。



図 49 中心マーカー

### 2-3-2 4 凡例 ON/OFF

左クリックすると、「凡例」ウインドウの表示 ON/OFF を変更します。

「凡例」ウインドウの「詳しくはこちら」リンクは、凡例一覧が記載された pdf ファイルの URL です。

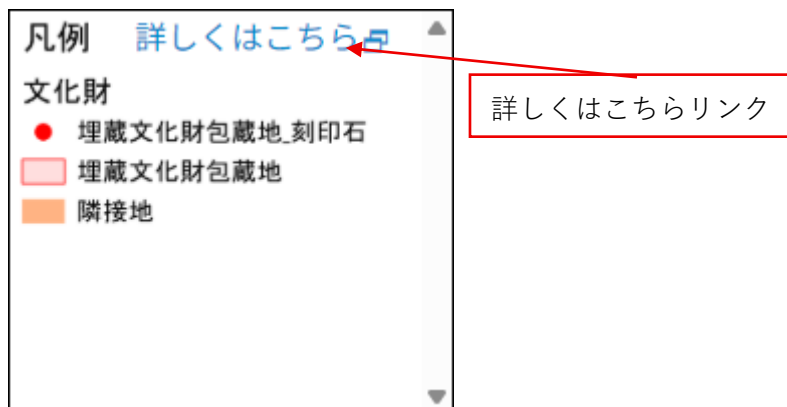


図 50 「凡例」ウインドウ

### 2-3-2 5 方位記号

磁北方向を示します。

左クリックすると地図表示状態を真北が上になるよう回転します。

地図の表示状態を再度磁北が上の状態にするには、Web ページの再読み込みが必要です。

### 2-3-2 6 8 方向ボタン

アイコン上の矢印ボタンを左クリックすると、矢印の示す方向に地図表示を平行移動します。

### 2-3-27 広域案内図ウインドウ

ウインドウ内の地図を左クリック、または左ドラッグ操作で地図の表示中心を変更します。  
「格納・展開」ボタンを左クリックすると広域案内図ウインドウの表示 ON/OFF を変更します。

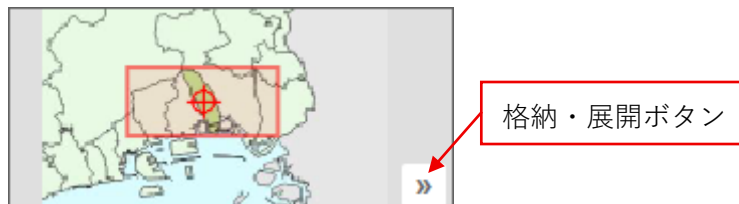


図 51 広域案内図ウインドウ

### 2-3-28 縮尺ウインドウ

現在表示されている地図の縮尺を表示します。

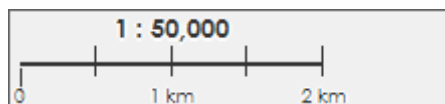


図 52 縮尺ウインドウ

### 2-3-29 中心情報表示／座標ウインドウ

ウインドウは Web ページ下部に常に表示状態で、地図の中心の情報が表示されます。  
アイコンをクリックすると表示項目が増減します。

「住所」項目には地図中心の住所が表示されます。「緯度経度」「X・Y」ラジオボタンを切り替えると、「座標」項目がボタンに応じて変更されます。

「座標」項目のテキストは、地図操作を行うと自動的に地図中心の座標値に書き換わります。「座標」項目のテキストに有効な値を入力し、「移動」ボタンを左クリックすると、地図の有効な範囲内で地図中心が入力された座標に向かって移動します。

「Google Map で開く」リンクには地図の表示中心座標を対象とした Google Map の URL です。



図 53 中心情報表示／座標ウインドウ各表示状態

## 3 使い方ガイド

### 3-1 都市計画情報(用途規制等の概要)を調べるには？

都市計画情報を参照し、用途地域や風致地区といった用途規制等の概要を調べる手順を紹介します。ここでは、以下に示す手順に従って芦屋市役所本庁舎前の広場はどのような用途規制等かを調べてみましょう。

1. トップページで赤枠の「都市計画情報」を選択(クリックまたはタップ)します(図 54)。選択すると位置選択ページへ進みます。

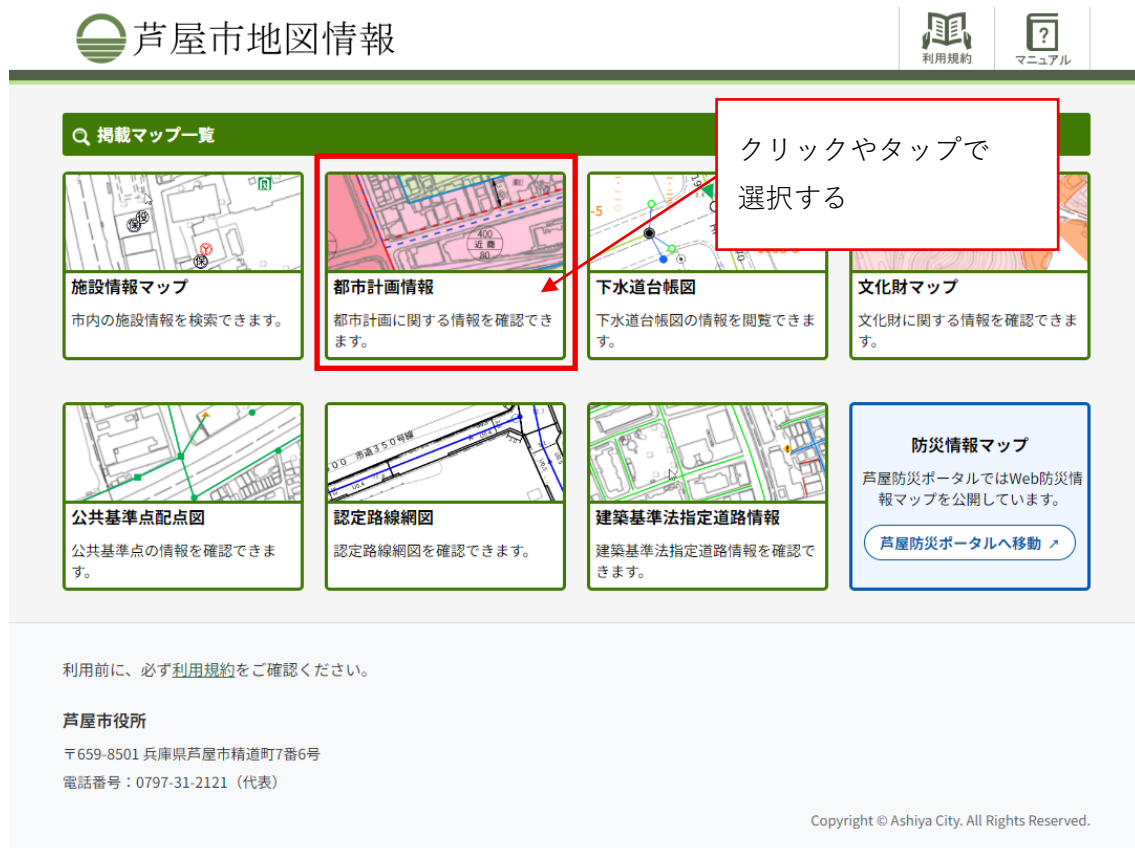


図 54 トップページ

2. 位置選択ページで赤枠の「芦屋市役所」を選択(クリックまたはタップ)します(図55)。選択すると地図画面へ進みます。



図 55 位置選択ページ



- 地図画面で赤丸枠付近(広場の真ん中付近)を選択します(図 56)。選択(クリックまたはタップ)するとマーカーと都市計画情報が表示されます(図 57)。都市計画情報の『用途地域(建ぺい率/容積率)』には「第1種中高層住居専用地域(60/200)」と記載されており、用途地域は第1種中高層住居専用地域、建ぺい率は60%、容積率は200%であることがわかります。

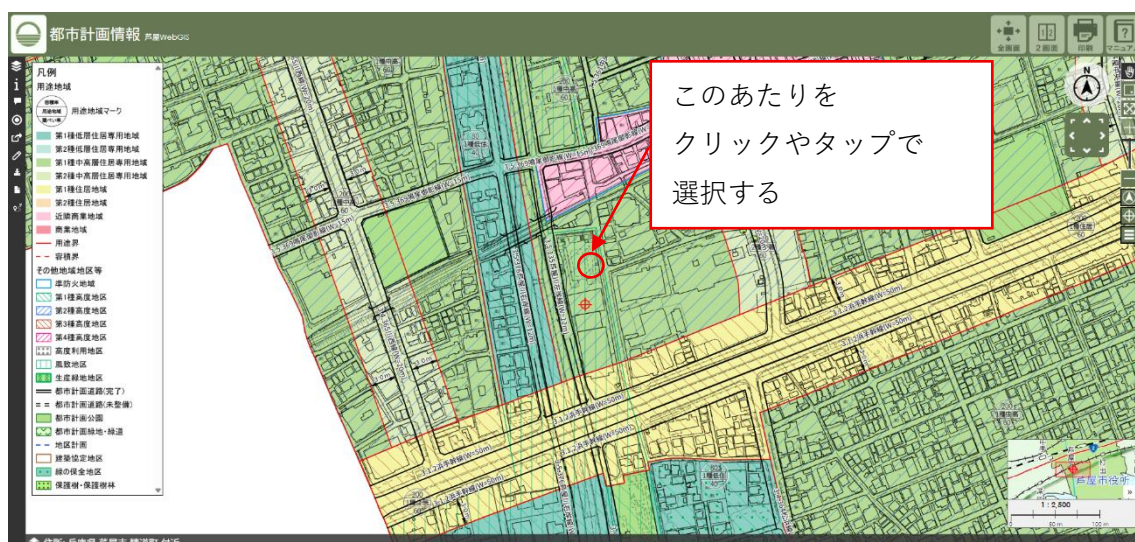


図 56 地図画面

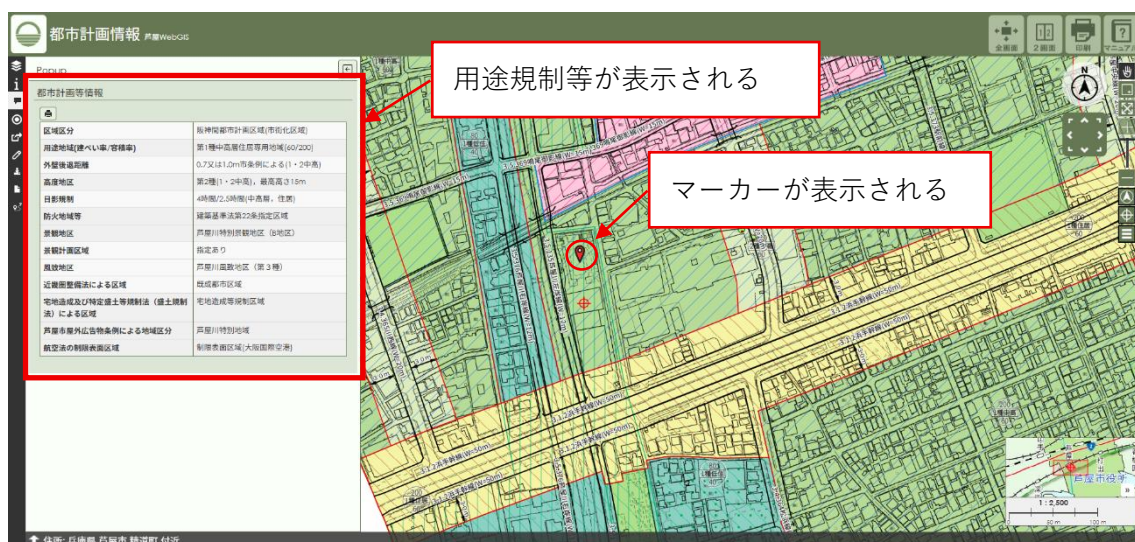


図 57 地図画面(都市計画情報表示)

4. 地図画面上部で赤枠の「印刷」を選択(クリックまたはタップ)します(図 58)。選択すると地図印刷プレビュー画面が新しい画面で表示されます。

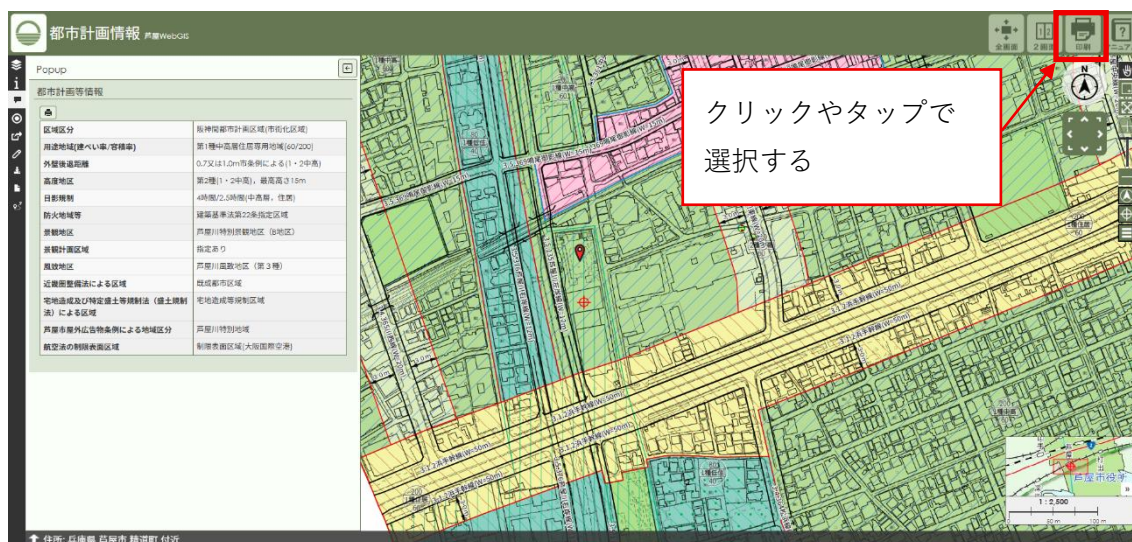


図 58 地図画面(印刷)



5. 地図印刷プレビュー画面(図 59)の「印刷する」を選択(クリックまたはタップ)すると、お使いのパソコンなどの環境に応じてプリンタへの印刷やPDF ファイルへの保存ができます。

地図印刷プレビュー

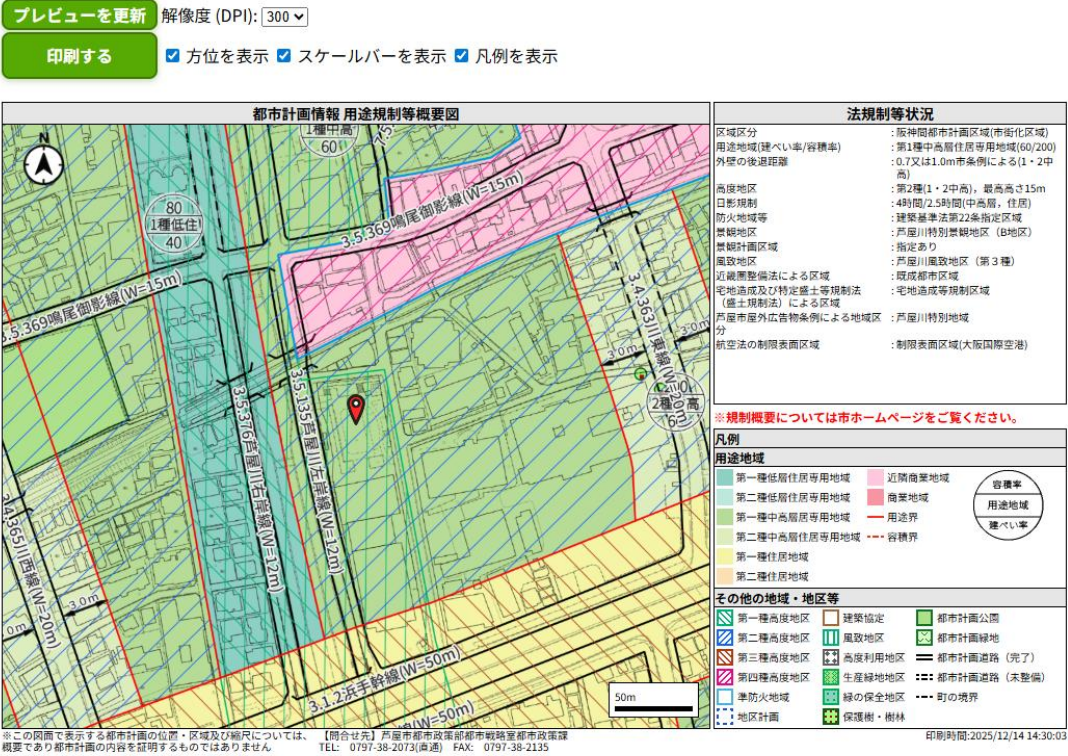


図 59 地図印刷プレビュー画面

### 3-2 認定路線(芦屋市が管理する市道の情報)を調べるには？

認定路線網図を参照し、芦屋市が管理する市道の情報を調べる手順を紹介します。ここでは、以下に示す手順に従って芦屋駅(阪神)付近の道路を調べてみましょう。

1. トップページで赤枠の「認定路線網図」を選択(クリックまたはタップ)します(図 60)。選択すると位置選択ページへ進みます。



図 60 トップページ

2. 位置選択ページで赤枠の「芦屋駅(阪神)」を選択(クリックまたはタップ)します(図 61)。選択すると地図画面へ進みます。



図 61 位置選択ページ

地図画面を確認すると、芦屋駅(阪神)南側の道路「3 5 5 0 市道3 3 5号線」であることや、芦屋川の東側の道路「2 1 6 0 市道2 1 6号線」であることがわかります(図 62)。

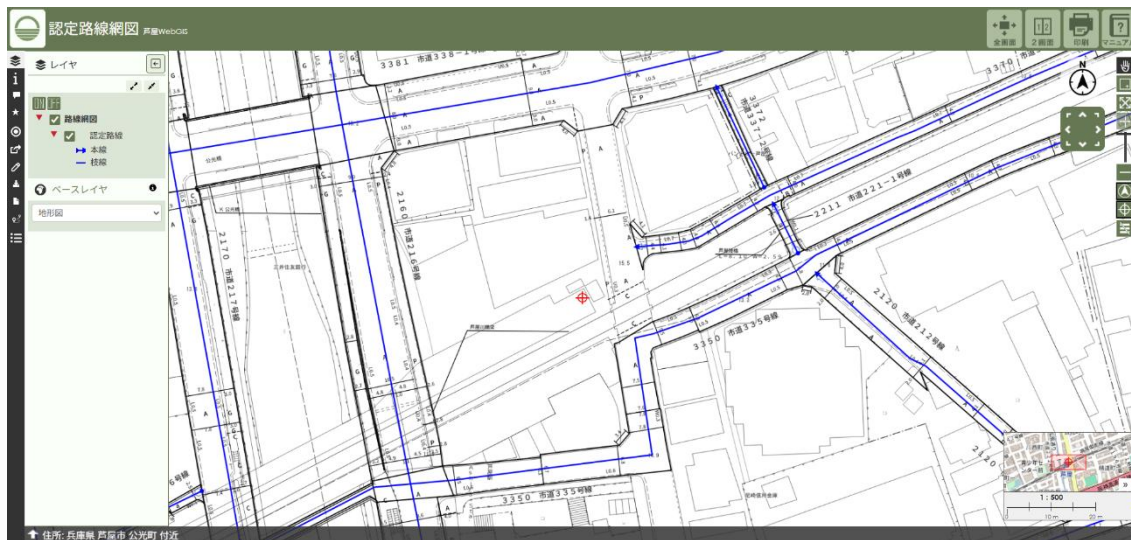


図 62 地図画面(認定路線網図表示)



### 3-3 建築基準法指定道路の情報を調べるには？

建築基準法指定道路情報を参照し、建築基準法の道路への該当(位置指定道路を含む)や道路扱いしない道(通路)を調べる手順を紹介します。ここでは、以下に示す手順に従って芦屋駅(JR)付近の道路を調べてみましょう。

1. トップページで赤枠の「建築基準法指定道路情報」を選択(クリックまたはタップ)します(図 63)。選択すると位置選択ページへ進みます。



図 63 トップページ

2. 地図画面を確認すると、位置選択ページで赤枠の「芦屋駅(JR)」を選択(クリックまたはタップ)します(図 64)。選択すると地図画面へ進みます。



図 64 位置選択ページ

3. 地図画面を確認すると、芦屋駅(JR)南側の道路は42条1項1号道路であることや、付近に42条2項道路があることがわかります(図 65)。

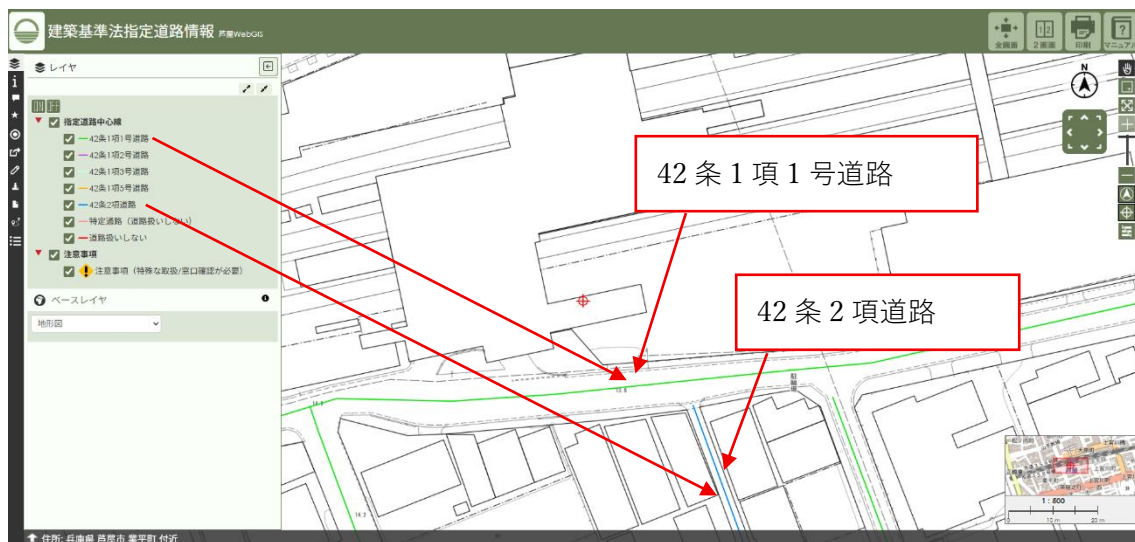


図 65 地図画面

4. 地図画面右側の「ズームアウト」を選択(クリックまたはタップ)します(図 66)。選択すると、地図表示がズームアウトして広い範囲が表示されます。お使いのパソコンなどの画面の大きさやウェブブラウザの画面の大きさにより、表示される範囲は異なります。「ズームアウト」を何回か選択し、図 67 の範囲が収まるようにしましょう。



図 66 地図画面(ズームアウト)

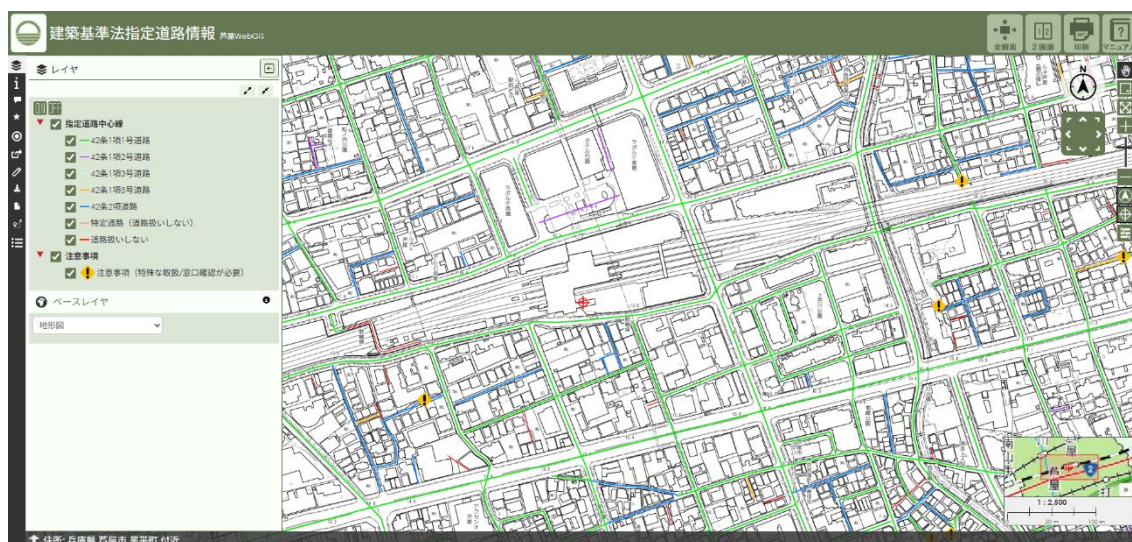


図 67 地図画面(ズームアウト後)

5. ズームアウトした地図画面(図 68)では、道路扱いしない道や、注意事項(特殊な取扱いをしているため窓口での確認が必要なもの)がある箇所があることがわかります。



図 68 地図画面(指定道路情報)



6. ズームアウトした地図画面の赤丸枠付近を選択します(図 69)。選択(クリックまたはタップ)するとマーカーと指定道路情報が表示されます(図 70)。表示から、この箇所の道路は「42 条 2 項道路」であることがわかります。



図 69 地図画面(選択操作)



図 70 地図画面(選択操作後)



7. 地図画面上部で赤枠の「印刷」を選択(クリックまたはタップ)します(図 71)。選択すると地図印刷プレビュー画面が新しい画面で表示されます。



図 71 地図画面(印刷)

8. 地図印刷プレビュー画面の「印刷する」を選択(クリックまたはタップ)すると、お使いのパソコンなどの環境に応じてプリンタへの印刷や PDF ファイルへの保存ができます。

## 地図印刷プレビュー

プレビューを更新

解像度 (DPI): 300

印刷する

☒ 方位を表示 ☒ スケールバーを表示 ☒ 凡例を表示

建築基準法指定道路台帳図



注意事項

- 新たな事実が判明した場合、道路指定の見直しにより道路種別が変わることがあります。
- 地図情報は、道路の幅員、境界位置及び終端位置などの道路の形状を示すものではありません。
- 1路線に複数の道路種別がある場合の扱いについては建築住宅庁で内容の確認をしてください。
- 道路法上の認定幅員及び路線名称は道路・公園課にご確認ください。

留意事項

この地図情報は、公に証明する資料としての利用はできません。  
あくまでも参考図としてご利用ください。

許可なく複製、転載を禁じます。

凡例情報

凡例	道路種別	内容
—	42条1項1号道路	道路法による道路で幅員4m以上のもの
—	42条1項2号道路	都市計画法、土地区画整理法、旧住宅地造成事業に関する法律、都市再開発法、新都市基盤整備法等による道路で幅員4m以上のもの
—	42条1項3号道路	建築基準法第3章の規定が適用されるに至った際現に存在する道で、基準時における幅員が4m以上のもの
****	42条1項4号道路	道路法、都市計画法等で事業計画のある道路で、2年以内にその事業が施行される予定のものとして特定行政庁が指定したもの
—	42条1項5号道路	土地を建築物の敷地として利用するため、道路法、都市計画法等によらないで築造する政令で定める基準に適合する道で、これを築造しようとする者が特定行政庁からその位置の指定を受けたもの
—	42条2項道路	建築基準法第3章の規定が適用されるに至った際現に建築物が並んでいる幅員4m未満の道で特定行政庁が指定したもの
—	特定道路（道路扱いしない）	戸屋市が事前に明示した定型的な基準を満たせば法第43条第2項第2号許可の対象となる道路
—	道路扱いしない	建築基準上の道路扱いをしていないもの
!	注意事項	特殊な取扱いをしているため、窓口での確認が必要なもの

発行情報

2025/12/14 16:08:49

図 72 地図印刷プレビュー画面